

## กรอบการประเมินผลและแนวทางการจัดทำคำรับรองการปฏิบัติราชการของจังหวัด ประจำปีงบประมาณ พ.ศ. 2559

คณะกรรมการพัฒนาระบบราชการ (ก.พ.ร.) ในการประชุมครั้งที่ 4/2558 เมื่อวันที่ 4 สิงหาคม 2558 ได้มีมติเห็นชอบกรอบ ปฏิทิน แนวทาง การจัดทำคำรับรองและประเมินผลการปฏิบัติราชการตามคำรับรองการปฏิบัติราชการของส่วนราชการ จังหวัด และสถาบันอุดมศึกษา ประจำปีงบประมาณ พ.ศ. 2559 โดยที่ ในปีงบประมาณ พ.ศ. 2559 ยังคงนำระบบการประเมินผลภาครัฐราชการแบบบูรณาการ (Government Evaluation System หรือ GES) มาใช้เป็นกรอบในการจัดทำคำรับรองการปฏิบัติราชการ ซึ่งเป็นการดำเนินการตามนโยบายมติคณะรัฐมนตรี เมื่อวันที่ 24 มกราคม 2554 ที่ให้มีการบูรณาการระบบการติดตามและประเมินผลภาครัฐให้มีความเป็นเอกภาพ ลดความซ้ำซ้อนและมุ่งเน้นเฉพาะตัวชี้วัดหลักที่จำเป็น เพื่อใช้สำหรับดำเนินงานในการเจรจาและจัดทำคำรับรองการปฏิบัติราชการ รวมทั้งการติดตามประเมินผลการปฏิบัติราชการ ของส่วนราชการ จังหวัด และสถาบันอุดมศึกษา

ทั้งนี้ กรอบและแนวทางการจัดทำคำรับรองการปฏิบัติราชการและการประเมินผลการปฏิบัติราชการของจังหวัด ประจำปีงบประมาณ พ.ศ. 2559 มีรายละเอียด ดังนี้

### 1. กรอบการประเมินผลการปฏิบัติราชการของจังหวัด ประจำปีงบประมาณ พ.ศ. 2559

ประเด็นการประเมินผลฯ	กรอบการประเมินผลการปฏิบัติราชการของจังหวัด ประจำปีงบประมาณ พ.ศ. 2559	น้ำหนัก (%)
<b>มิติภายนอก</b>		<b>80</b>
การประเมินประสิทธิผล (70)	1. ตัวชี้วัดยุทธศาสตร์ของกลุ่มจังหวัด/จังหวัด ประกอบด้วย 1.1 ตัวชี้วัดยุทธศาสตร์กลุ่มจังหวัด 1.2 ตัวชี้วัดยุทธศาสตร์จังหวัด 1.3 ตัวชี้วัดร่วมระหว่างกระทรวงและจังหวัด (Function-Area KPIs) ตามนโยบายสำคัญของรัฐบาล	(70)
การประเมินคุณภาพ (10)	2. ความพึงพอใจของผู้รับบริการ (งานบริการของศูนย์ดำรงธรรม และ/หรือ ศูนย์บริการร่วม)	(10)
<b>มิติภายใน</b>		<b>20</b>
การประเมินประสิทธิภาพ (10)	3. การเบิกจ่ายงบประมาณ	(5)
	4. การประหยัดพลังงาน	(2.5)
	5. การประหยัดน้ำ	(2.5)
การพัฒนาองค์กร (10)	6. การพัฒนาสมรรถนะองค์กร	(5)
	7. ระดับคุณธรรมและความโปร่งใสการดำเนินงานของหน่วยงาน	(5)
<b>รวม</b>		<b>100</b>
ตัวชี้วัดการพัฒนาระดับจังหวัด		
1. มูลค่าผลิตภัณฑ์มวลรวมจังหวัด (GPP)		
2. ค่าเฉลี่ยผลการทดสอบทางการศึกษาระดับชาตินิยมพื้นฐาน (O-NET) (ชั้น ป.6 ม.3 และ ม. 6)		

## หลักการ

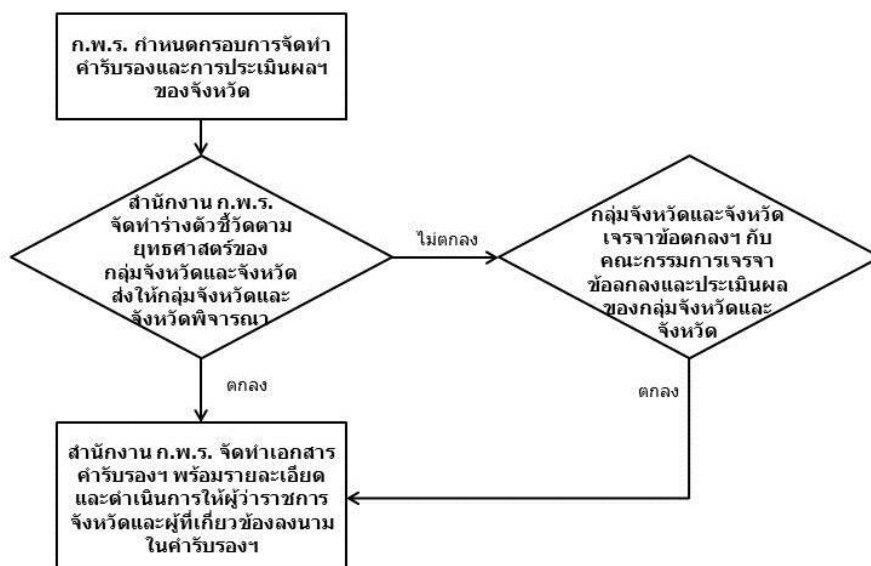
- 1) กำหนดตัวชี้วัดยุทธศาสตร์ของกลุ่มจังหวัดและยุทธศาสตร์ของจังหวัดให้สะท้อนบริบทและลักษณะเฉพาะของกลุ่มจังหวัดและจังหวัด (tailor made) มีความครอบคลุมทั้งมิติด้านเศรษฐกิจและด้านสังคมจิตวิทยาและความมั่นคง และสะท้อนตัวชี้วัดการพัฒนาจังหวัดที่สำคัญที่ต้องเร่งปรับปรุงให้มากขึ้น โดยพิจารณาจาก
  - จุดยืนทางยุทธศาสตร์ (positioning) ของกลุ่มจังหวัดและจังหวัด
  - แผนพัฒนาจังหวัด/กลุ่มจังหวัด ปี พ.ศ. 2557 - 2560
  - แนวทางการขับเคลื่อนประเทศและนโยบายสำคัญเร่งด่วนของรัฐบาล/ คณะรักษาความสงบแห่งชาติ (คสช.)/ ข้อเสนอของนายกรัฐมนตรี
  - รายได้หลัก (Revenue driver) ของกลุ่มจังหวัดและจังหวัด
  - ดัชนีชี้วัดการพัฒนาระดับจังหวัดของสำนักงานคณะกรรมการพัฒนาการเศรษฐกิจและสังคมแห่งชาติ (สศช.)
  - ประสิทธิภาพการเศรษฐกิจจังหวัด (Management Chart)
  - การบูรณาการการทำงานร่วมกันระหว่างกระทรวงและจังหวัด
  - มีโครงการและงบประมาณสนับสนุน
- 2) กำหนดตัวชี้วัดยุทธศาสตร์กลุ่มจังหวัดและจังหวัด โดยให้ประกอบด้วย
  - ตัวชี้วัดยุทธศาสตร์กลุ่มจังหวัด ไม่เกิน 3 ตัวชี้วัด
  - ตัวชี้วัดยุทธศาสตร์จังหวัด ไม่เกิน 5 ตัวชี้วัด
  - ตัวชี้วัดร่วมระหว่างกระทรวงและจังหวัด (Function-Area KPIs) เพื่อขับเคลื่อนนโยบายสำคัญของรัฐบาล รวมทั้งช่วยในการถ่ายทอดเป้าหมายจากระดับประเทศสู่ระดับกลุ่มจังหวัด/จังหวัด
- 3) ปรับเปลี่ยนงานบริการที่จะวัดความพึงพอใจของผู้รับบริการ จาก 6 งานบริการ (งานบัตรประชาชนและทะเบียนราษฎร งานจดทะเบียนสิทธิและนิติกรรม งานบริการจัดหางาน งานบริการผู้ป่วยนอก งานการถ่ายทอดความรู้และการให้บริการทางการเกษตร และงานขอรับประโยชน์ทดแทนจากกองทุนประกันสังคม) เป็น **ประเมินจากงานบริการของศูนย์ดำรงธรรม และ/หรือ ศูนย์บริการร่วม** เพื่อผลักดันนโยบายรัฐบาลและคณะรักษาความสงบแห่งชาติ ตลอดจนสนับสนุนการดำเนินการตามพระราชบัญญัติการอำนวยความสะดวกในการพิจารณาอนุญาตของทางราชการ พ.ศ. 2558
- 4) กำหนดตัวชี้วัดการพัฒนาระดับจังหวัดที่สำคัญเป็น Monitor ในทุกจังหวัด ได้แก่ มูลค่าผลิตภัณฑ์มวลรวมจังหวัด (GPP) และค่าเฉลี่ยผลการทดสอบทางการศึกษาระดับชาติขั้นพื้นฐาน (O-NET) (ชั้น ป.6 ม.3 และ ม. 6)
- 5) การพัฒนาฐานข้อมูลตัวชี้วัดของจังหวัด โดย
  - ปรับใช้ข้อมูลจากกลุ่มจังหวัด/จังหวัด เพิ่มขึ้น โดยเฉพาะข้อมูลที่กลุ่มจังหวัด/จังหวัด มีการพัฒนาวิธีการเก็บและรวบรวมข้อมูลได้ตามมาตรฐาน/แนวทางที่ส่วนกลางกำหนด เช่น กลุ่มตัวชี้วัดด้านการเกษตร ตัวชี้วัดรายได้จากการท่องเที่ยว เป็นต้น

- ใช้ข้อมูลจากส่วนกลาง เนื่องจากมีระบบการเก็บข้อมูลที่มีมาตรฐานสามารถตรวจสอบได้ตลอดจนเป็นข้อมูลตัวชี้วัดในคำรับรองฯ ระดับกระทรวง และ/หรือ เป็นตัวชี้วัดที่มีการบูรณาการระหว่างกระทรวงและจังหวัด (Function-Area KPIs) เช่น กลุ่มตัวชี้วัดด้านอุตสาหกรรม ด้านการค้า ด้านสิ่งแวดล้อม เป็นต้น
- 6) กำหนดช่วงระยะเวลาของการเจรจาตัวชี้วัดกลุ่มจังหวัดและจังหวัด (ภายในเดือนพฤศจิกายน – ธันวาคม 2558) ไว้ในปฏิทินการจัดทำคำรับรองการปฏิบัติราชการ ประจำปีงบประมาณ พ.ศ. 2559
  - 7) ก.พ.ร. จะจัดสรรสิ่งจูงใจ โดยมอบรางวัลเป็นถ้วยเกียรติยศสำหรับจังหวัดที่มีคุณภาพตัวชี้วัดอยู่ในระดับดีเด่นและระดับดี เพื่อเป็นการยกย่องระดับมาตรฐานการพัฒนาตัวชี้วัด
  - 8) ก.พ.ร. จะจัดสรรเงินรางวัลให้แก่จังหวัดในปีงบประมาณ พ.ศ. 2559 ตามคะแนนผลการประเมินการปฏิบัติราชการ

## 2. แนวทางการจัดทำคำรับรองการปฏิบัติราชการของจังหวัด ประจำปีงบประมาณ พ.ศ. 2559

### 2.1 แนวทางการเจรจาข้อตกลงและประเมินผลในการจัดทำคำรับรองการปฏิบัติราชการของจังหวัด ประจำปีงบประมาณ พ.ศ. 2559

คณะกรรมการเจรจาข้อตกลงและประเมินผลกลุ่มจังหวัดและจังหวัดทำหน้าที่เจรจาความเหมาะสมของตัวชี้วัด ค่าเป้าหมาย เกณฑ์การให้คะแนน และน้ำหนักของตัวชี้วัดในมิติภายนอกด้านประสิทธิผล เพื่อใช้ในการจัดทำคำรับรองการปฏิบัติราชการของจังหวัด โดยมีการเจรจาความเหมาะสมของตัวชี้วัดฯ กับผู้ว่าราชการจังหวัด รายละเอียดดังภาพ



ภาพแนวทางการเจรจาข้อตกลงและประเมินผลในการจัดทำคำรับรองการปฏิบัติราชการของจังหวัด

## 2.2 คณะกรรมการเจรจาข้อตกลงและประเมินผลของกลุ่มจังหวัดและจังหวัด ประจำปีงบประมาณ พ.ศ. 2559

คณะกรรมการเจรจาข้อตกลงและประเมินผลของกลุ่มจังหวัดและจังหวัด ประจำปีงบประมาณ พ.ศ. 2559 มีองค์ประกอบและอำนาจหน้าที่ ดังนี้

### องค์ประกอบ

- |                                 |               |
|---------------------------------|---------------|
| 1) กรรมการ ก.พ.ร. จำนวน 1 คน    | ประธานกรรมการ |
| 2) เลขาธิการ ก.พ.ร.             | กรรมการ       |
| 3) ผู้ทรงคุณวุฒิ จำนวน 5 – 8 คน | กรรมการ       |
| 4) เจ้าหน้าที่สำนักงาน ก.พ.ร.   | เลขานุการ     |

### อำนาจหน้าที่

- 1) พิจารณาความเหมาะสมของตัวชี้วัด ค่าเป้าหมาย เกณฑ์การให้คะแนน และน้ำหนักของตัวชี้วัด ของกลุ่มจังหวัดและจังหวัด
- 2) เจรจาข้อตกลงกับผู้ว่าราชการจังหวัดเกี่ยวกับตัวชี้วัด ค่าเป้าหมาย เกณฑ์การให้คะแนน และน้ำหนักของตัวชี้วัด ตามแผนปฏิบัติราชการของกลุ่มจังหวัดและจังหวัด
- 3) ปฏิบัติงานอื่นๆ ตามที่คณะกรรมการพัฒนาระบบราชการมอบหมาย