

แนวความคิด

หลักเกณฑ์และวิธีการในการจัดสรรเงินรางวัล  
ประจำปีงบประมาณพ.ศ. 2549

โดย

ผศ.ดร.กัลยาณี คุณมี

ทีมที่ปรึกษาสถาบันบัณฑิตพัฒนบริหารศาสตร์

ภารกิจการติดตาม  
และประเมินผลการพัฒนาระบบราชการ

สำนักงานก.พ.ร.

28 มิถุนายน 2550



## แนวความคิด หลักเกณฑ์และวิธีการจัดสรรเงินรางวัล ประจำปี 2549

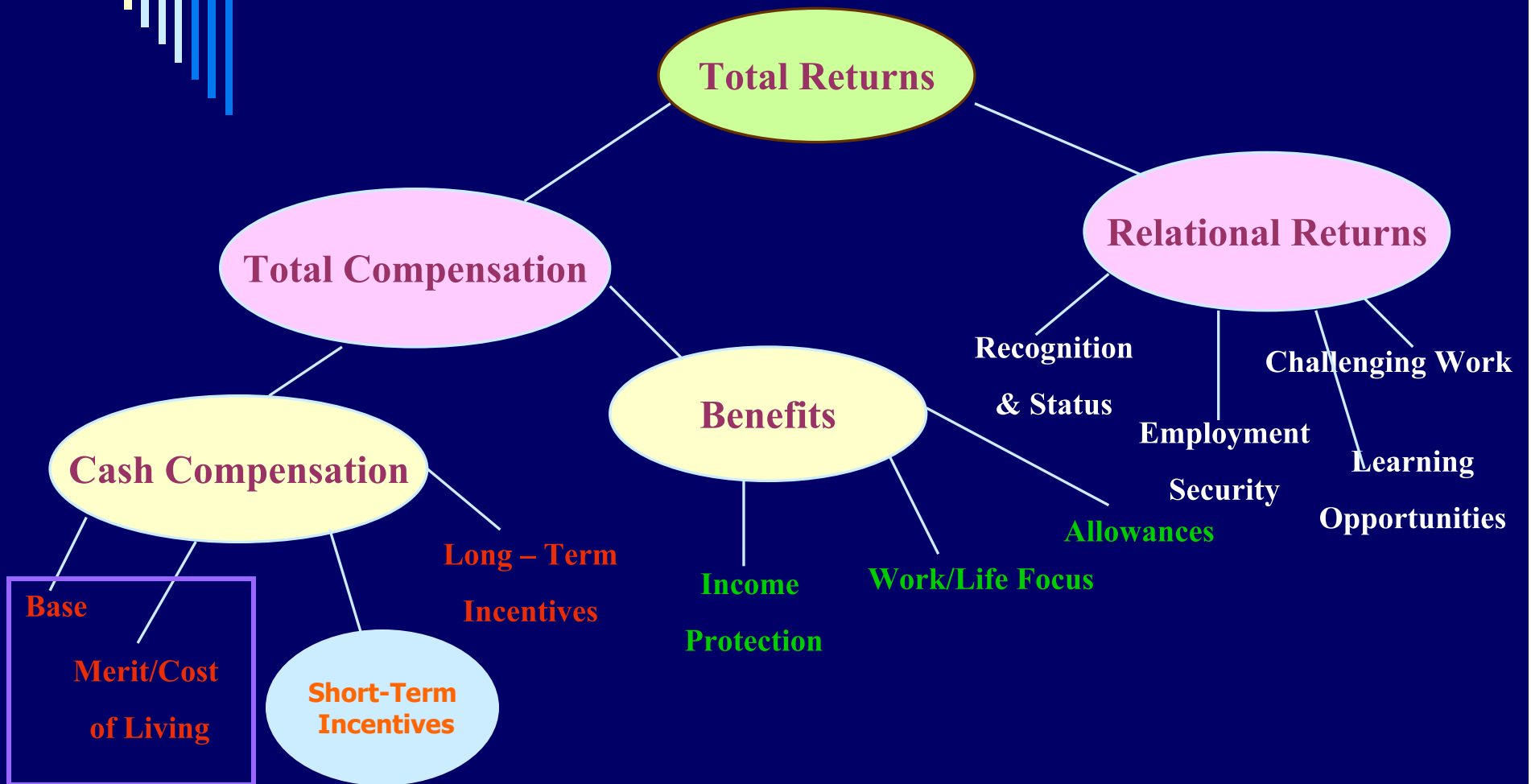
### 1. แนวความคิดเกี่ยวกับการจูงใจบุคลากร

### 2. การจัดสรรเงินรางวัลประจำปีงบประมาณพ.ศ. 2549

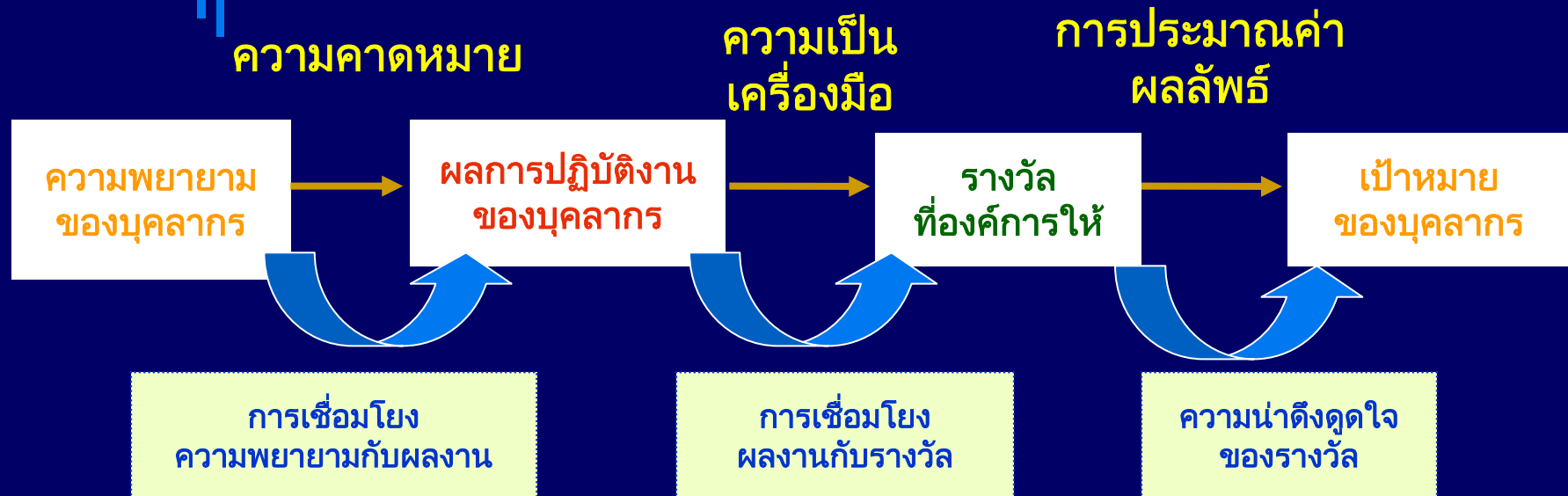
- วัตถุประสงค์ หลักเกณฑ์และวิธีการการจัดสรรเงินรางวัลให้แก่ส่วนราชการ สถาบันอุดมศึกษา และจังหวัด
- ผลการคำนวณการจัดสรรเงินรางวัล (รอบที่ 1) ประจำปี 2549
- ข้อเสนอแนะ หลักเกณฑ์และวิธีการการจัดสรรเงินรางวัลของส่วนราชการ สถาบันอุดมศึกษา และจังหวัด ให้แก่ข้าราชการและลูกจ้างประจำ

### 3. การจัดสรรเงินรางวัลในส่วนของเงินสมทบจำนวนร้อยละ 30 จากเงินเพิ่มพิเศษสำหรับผู้บริหาร

# ผลตอบแทนรวมจากการทำงาน



# ทฤษฎีความคาดหวัง





## แนวความคิด หลักเกณฑ์และวิธีการจัดสรรเงินรางวัล ประจำปี 2549

### 1. แนวความคิดเกี่ยวกับการจูงใจบุคลากร

### 2. การจัดสรรเงินรางวัลประจำปีงบประมาณพ.ศ. 2549

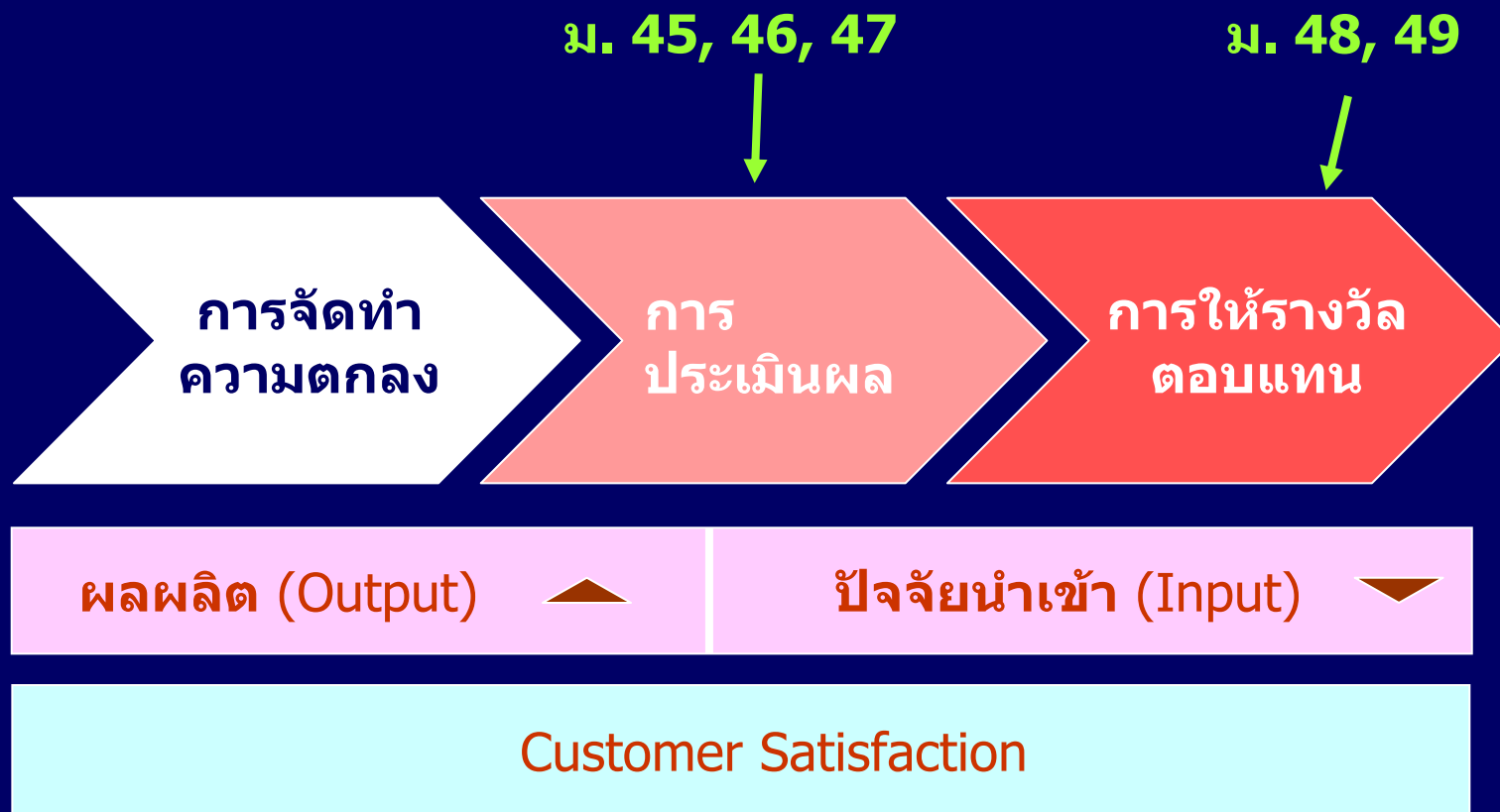
- วัตถุประสงค์ หลักเกณฑ์และวิธีการจัดสรรเงินรางวัลให้แก่  
ส่วนราชการ สถาบันอุดมศึกษา และจังหวัด
- ผลการคำนวณการจัดสรรเงินรางวัล (รอบที่ 1) ประจำปี  
2549
- ข้อเสนอแนะ หลักเกณฑ์และวิธีการจัดสรรเงินรางวัลของ  
ส่วนราชการ สถาบันอุดมศึกษา และจังหวัด ให้แก่  
ข้าราชการและลูกจ้างประจำ

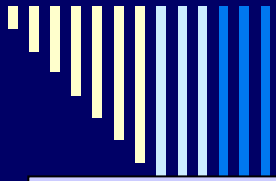
### 3. การจัดสรรเงินรางวัลในส่วนของเงินสมทบจำนวนร้อยละ 30 จากเงินเพิ่มพิเศษสำหรับผู้บริหาร

# วัตถุประสงค์ของการให้เงินรางวัลประจำปี

พระราชกฤษฎีกาว่าด้วยหลักเกณฑ์และวิธีการบริหารกิจการบ้านเมืองที่ดี พ.ศ. 2546

หมวด 8 การประเมินผลการปฏิบัติราชการ





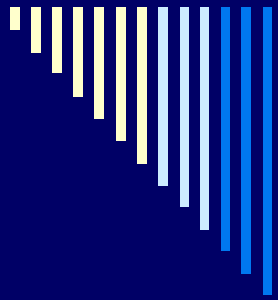
## ส่วนราชการที่เข้าร่วมพัฒนาการปฏิบัติราชการ

<p>กลุ่มที่ 3 กลุ่มนําร่อง (147)</p> <ul style="list-style-type: none"><li>• กระทรวงนําร่อง 10 กระทรวง (72 ส่วนราชการ)</li><li>• จังหวัด 75 จังหวัด</li></ul>	<p>ส่วนราชการ</p> <ul style="list-style-type: none"><li>• กระทรวง/กรม 142 แห่ง</li></ul> <p>สถาบันอุดมศึกษา 62 แห่ง</p> <ul style="list-style-type: none"><li>• มหาวิทยาลัย</li><li>• มหาวิทยาลัยราชภัฏ</li></ul> <p>จังหวัด</p> <ul style="list-style-type: none"><li>• จังหวัด 75 จังหวัด</li></ul>	<p>ส่วนราชการ</p> <ul style="list-style-type: none"><li>• กระทรวง/กรม 142 แห่ง</li></ul> <p>สถาบันอุดมศึกษา 73 แห่ง</p> <ul style="list-style-type: none"><li>• มหาวิทยาลัย</li><li>• มหาวิทยาลัยราชภัฏ</li><li>• มหาวิทยาลัยเทคโนโลยีราชมงคล</li><li>• มหาวิทยาลัยเทคโนโลยีปทุมวัน</li><li>• สถาบันการพลศึกษา</li></ul> <p>จังหวัด</p> <ul style="list-style-type: none"><li>• จังหวัด 75 จังหวัด</li></ul>
<p>กลุ่มที่ 2 กลุ่มทำทหาย (23)</p> <ul style="list-style-type: none"><li>• ส่วนราชการ 14 แห่ง</li><li>• มหาวิทยาลัย 9 แห่ง</li></ul>		
<p>กลุ่มที่ 1 กลุ่มภาคบังคับ (68)</p> <ul style="list-style-type: none"><li>• ส่วนราชการ 57 แห่ง</li><li>• มหาวิทยาลัย 11 แห่ง</li></ul>		
<p>รวม 238 แห่ง</p>	<p>รวม 279 แห่ง</p>	<p>รวม 290 แห่ง</p>

2547

2548

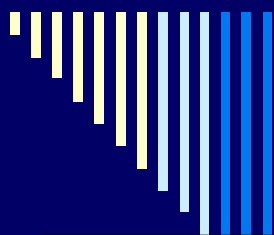
2549



## จำนวนเงินรางวัลที่จะได้รับขึ้นอยู่กับ

- คะแนนผลการประเมิน ( $R_i$ )
- น้ำหนักการจ่ายเงินรางวัล  $\{B(R_i)\}$  ซึ่งแปลงมาจากคะแนนผลการประเมิน
- ขนาดของหน่วยงาน ( $P_i$ ) คิดจากเงินเดือนและค่าจ้างของข้าราชการและลูกจ้างประจำของหน่วยงาน
- อัตราการจ่ายเงินรางวัล ( $W$ ) เป็นค่าคงที่ค่าหนึ่งที่ได้จากการนำเงินรางวัลหารด้วยผลรวมของส่วนแบ่งทั้งหมด [คิดจากน้ำหนักการจ่ายเงินรางวัลคูณด้วยขนาดของหน่วยงาน  $\{\sum B(R_i) \times P_i\}$ ]





# แนวทางการพิจารณาผลประเมิน และการจัดสรรเงินรางวัล

## แนวทางการพิจารณาผลประเมินการปฏิบัติงานและการจัดสรรเงินรางวัล

ประเด็นการพิจารณา	ส่วนราชการตามที่ปรากฏในกฎกระทรวงแบ่งส่วนราชการ		
	ส่วนกลาง	ส่วนกลางที่ปฏิบัติราชการในภูมิภาค	ส่วนภูมิภาค
1. ผลการประเมินการปฏิบัติราชการ	ใช้คะแนนของส่วนราชการต้นสังกัด	<ul style="list-style-type: none"><li>• ใช้คะแนนของจังหวัดที่อยู่ในความรับผิดชอบ (กรณีที่มีพื้นที่ในความรับผิดชอบเพียงจังหวัดเดียว)</li><li>• ใช้คะแนนเฉลี่ยของทุกจังหวัดที่อยู่ในความรับผิดชอบ (กรณีที่มีพื้นที่ในความรับผิดชอบหลายจังหวัด)</li></ul>	ใช้คะแนนของจังหวัด
2. หน่วยงานที่รับผิดชอบการจัดสรรเงินรางวัล	ส่วนราชการต้นสังกัด	ส่วนราชการต้นสังกัด	จังหวัด



## แนวทางการคำนวณจัดสรรเงินรางวัล

ใช้ฐานเงินเดือนและค่าจ้างของข้าราชการและลูกจ้างประจำที่ได้รับเงินเดือนหรือค่าจ้างจากเงินงบประมาณ งบบุคลากร (หมวดเงินเดือนและค่าจ้างเดิม) ของข้าราชการและลูกจ้างประจำทุกตำแหน่ง ณ **วันที่ 1 กันยายน 2549** ที่ได้รับจากกรมบัญชีกลาง เป็นปัจจัยระบุขนาดของหน่วยงาน

### ผู้มีสิทธิได้รับจัดสรรเงินรางวัลประจำปี

- ข้าราชการ
- ลูกจ้างประจำ



## เงื่อนไขและข้อจำกัด

**การจัดสรรเงินรางวัลประจำปีงบประมาณ พ.ศ. 2549 มีเงื่อนไขและข้อจำกัดที่ส่งผลกระทบต่อจำนวนเงินรางวัลประจำปีที่ส่วนราชการและจังหวัดจะได้รับ ดังนี้**

- 1. วงเงินรางวัลที่ได้รับจัดสรร 5,550 ล้านบาท เท่ากับที่ได้รับจัดสรรในปีงบประมาณ พ.ศ. 2547 และพ.ศ. 2548**
- 2. ส่วนราชการมีการจัดทำคำรับรองการปฏิบัติราชการเพิ่มขึ้นจากปีงบประมาณ พ.ศ. 2548 จำนวน 11 ส่วนราชการ**
- 3. ทุกส่วนราชการ สถาบันอุดมศึกษา และจังหวัด เข้าสู่ระบบการประเมินเหมือนกันโดยไม่มีการแบ่งกลุ่มบังคับ กลุ่มท้าทาย และกลุ่มนำร่อง**

# การจัดสรรเงินรางวัล

วงเงินรางวัลที่ได้รับจัดสรรทั้งหมด  
5,550 ล้านบาท

4,550 ล้านบาท

จัดสรรรอบที่ 1  
(ประมาณเดือนมิถุนายน)

1,000 ล้านบาท

จัดสรรรอบที่ 2  
(ประมาณเดือนกันยายน)

เนื่องจากคะแนนผลการประเมิน  
รอบที่ 1 ของบางส่วนราชการ  
และจังหวัด ยังไม่สมบูรณ์

## วิธีการจัดสรรเงินรางวัล

รอบที่ 1  
4,550 ล้านบาท

จัดสรรให้ทุกส่วนราชการ สถาบันอุดมศึกษา  
และจังหวัด ตามผลการประเมินการปฏิบัติราชการ

น้ำหนักการจ่ายเงินรางวัลแก่ผลประเมิน

Ri	B(Ri)
5	3.00
4.75 – 4.99	2.75
4.50 – 4.74	2.50
4.25 – 4.49	2.25
4.00 – 4.24	2.00
3.75 – 3.99	1.75
3.50 – 3.74	1.50
3.25 – 3.49	1.25
3.00 – 3.24	1.00
2	0
1	0

เงินรางวัลที่หน่วยงานจะได้รับ

$$\begin{aligned} &= \text{ส่วนแบ่งเงินรางวัล} * \text{อัตราการจ่ายเงินรางวัล} \\ &= \{B(Ri) * Pi\} * W \end{aligned}$$

**W** : อัตราการจ่ายเงินรางวัล

$$\begin{aligned} &= \frac{\text{เงินรางวัลในการจัดสรร}}{\text{ผลรวมของส่วนแบ่งทั้งหมด}} \\ &= \frac{4,550,000,000}{\sum B(Ri)Pi} \end{aligned}$$



## **แนวความคิด หลักเกณฑ์และวิธีการจัดสรรเงินรางวัล ประจำปี 2549**

**1. แนวความคิดเกี่ยวกับการจูงใจบุคลากร**

**2. การจัดสรรเงินรางวัลประจำปีงบประมาณพ.ศ. 2549**

- **วัตถุประสงค์ หลักเกณฑ์และวิธีการ การจัดสรรเงินรางวัล  
ให้แก่ส่วนราชการ สถาบันอุดมศึกษา และจังหวัด**

- **ผลการคำนวณการจัดสรรเงินรางวัล (รอบที่ 1) ประจำปี  
2549**

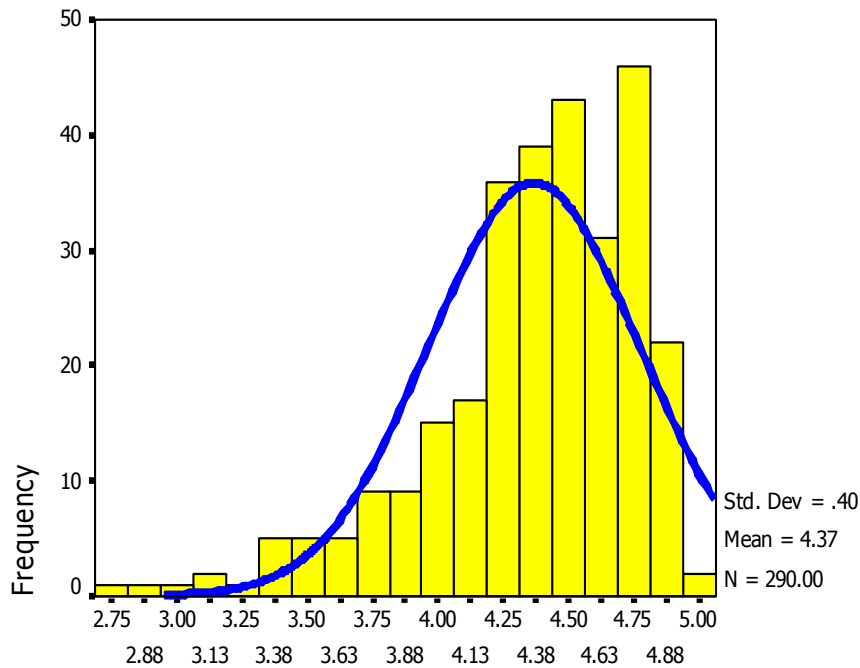
- **ข้อเสนอแนะ หลักเกณฑ์และวิธีการ การจัดสรรเงินรางวัล  
ของส่วนราชการ สถาบันอุดมศึกษา และจังหวัด ให้แก่  
ข้าราชการและลูกจ้างประจำ**

**3. การจัดสรรเงินรางวัลในส่วนของเงินสมทบจำนวนร้อยละ 30 <sup>14</sup>  
จากเงินเพิ่มพิเศษสำหรับผู้บริหาร**

# สรุปผลการประเมินการปฏิบัติงานรอบที่ 1 ประจำปี พ.ศ. 2549

## ผลประเมินของทุกหน่วยงาน

Total Ratings



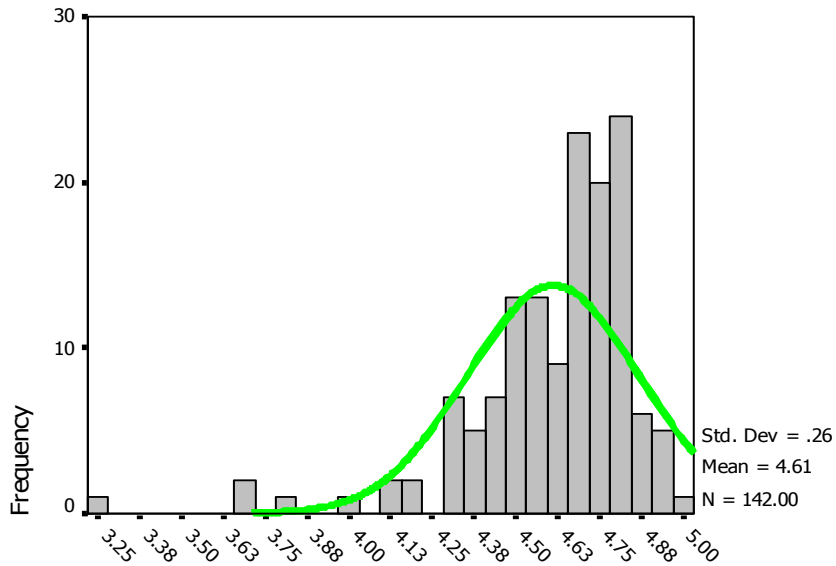
## สรุปผลการประเมินการปฏิบัติงานรอบที่ 1 ประจำปี 2549

	ส่วนราชการ	จังหวัด	มหาวิทยาลัย	รวมทุกหน่วยงาน
คะแนนสูงสุด	5.00	4.63	4.66	5.00
คะแนนต่ำสุด	3.24	3.67	2.72	2.72
คะแนนเฉลี่ย	4.61	4.30	3.95	4.37

## สรุปผลการประเมินรอบที่ 1 ประจำปี 2548

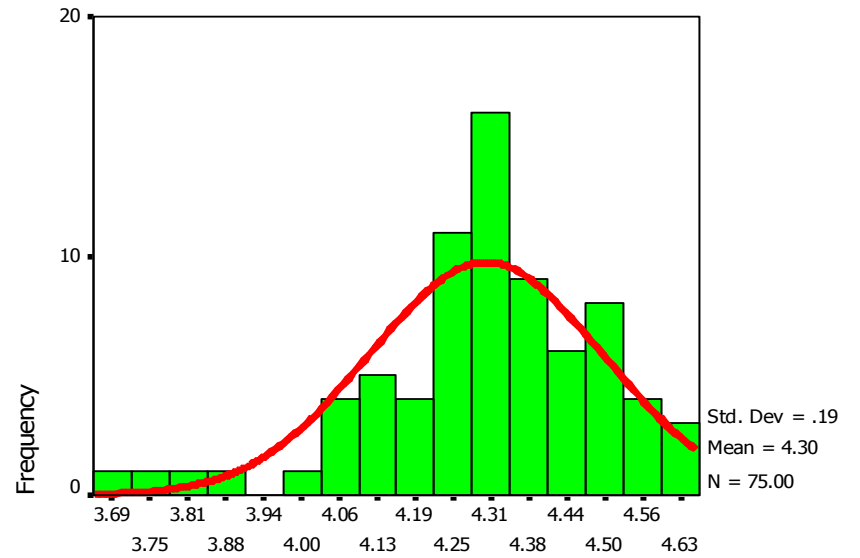
	ส่วนราชการ	จังหวัด	มหาวิทยาลัย	รวมทุกหน่วยงาน
คะแนนสูงสุด	4.99	4.57	4.71	4.99
คะแนนต่ำสุด	3.73	3.60	2.65	2.65
คะแนนเฉลี่ย	4.68	4.13	4.19	4.42

### Department Ratings



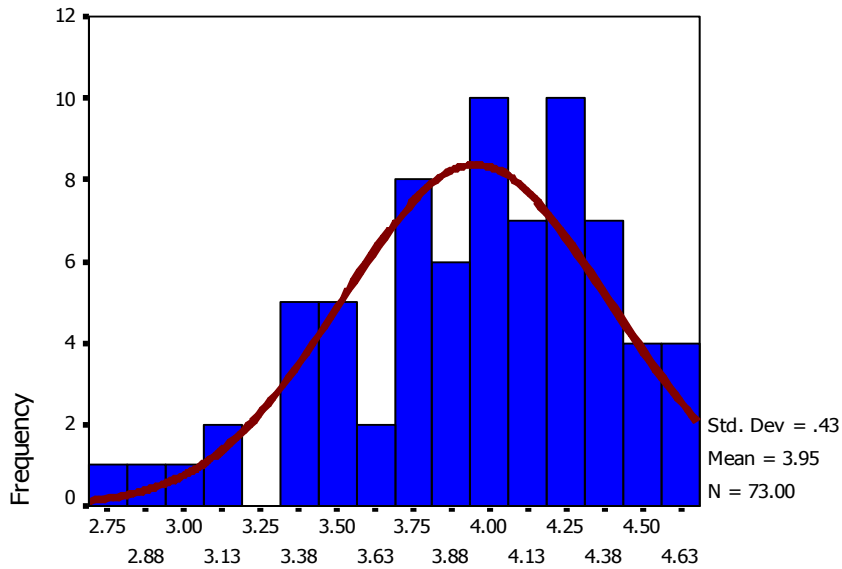
Department Ratings

### Province Ratings



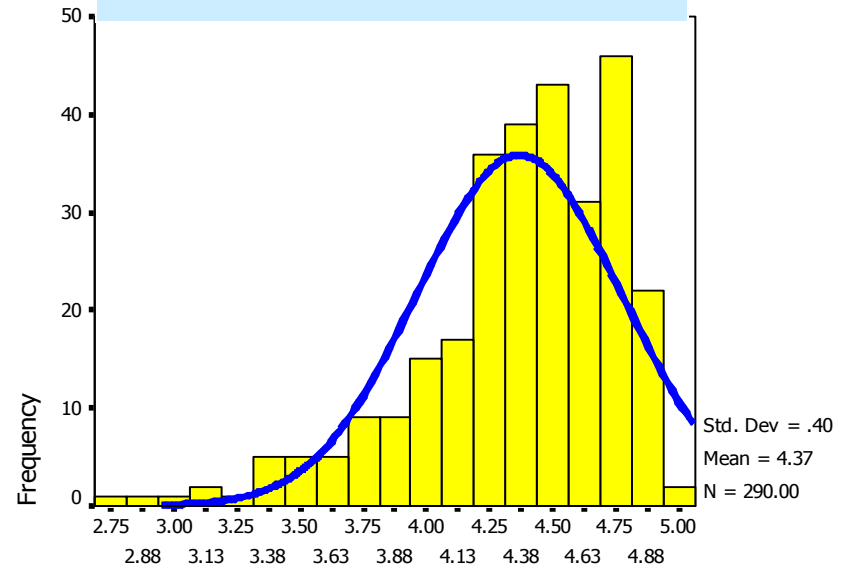
Province Ratings

### University Ratings



University Ratings

### ผลประเมินของทุกหน่วยงาน



Total Ratings



## ผลการคำนวณการจ่ายเงินรางวัลตามผลการประเมิน รอบที่ 1 ปีงบประมาณ พ.ศ. 2549

ผลการประเมิน	น้ำหนักการจ่ายเงินรางวัล	ฐานเงินเดือนรวมของส่วนราชการหรือจังหวัด	จำนวนเงินรางวัล = น้ำหนักการจ่ายเงินรางวัล x ฐานเงินเดือนรวม x อัตราการจ่ายเงินรางวัล
5.00	3.00	Pi	$3.00 \times Pi \times 0.0696 = 20.88\% Pi$
4.75-4.99	2.75	Pi	$2.75 \times Pi \times 0.0696 = 19.14\% Pi$
4.50-4.74	2.50	Pi	$2.50 \times Pi \times 0.0696 = 17.40\% Pi$
4.25-4.49	2.25	Pi	$2.25 \times Pi \times 0.0696 = 15.66\% Pi$
4.00-4.24	2.00	Pi	$2.00 \times Pi \times 0.0696 = 13.92\% Pi$
3.75-3.99	1.75	Pi	$1.75 \times Pi \times 0.0696 = 12.18\% Pi$
3.50-3.74	1.50	Pi	$1.50 \times Pi \times 0.0696 = 10.44\% Pi$
3.25-3.49	1.25	Pi	$1.25 \times Pi \times 0.0696 = 8.70\% Pi$
3.00-3.24	1.00	Pi	$1.00 \times Pi \times 0.0696 = 6.96\% Pi$
2	0	Pi	0
1	0	Pi	0



## แนวความคิด หลักเกณฑ์และวิธีการจัดสรรเงินรางวัล ประจำปี 2549

### 1. แนวความคิดเกี่ยวกับการจูงใจบุคลากร

### 2. การจัดสรรเงินรางวัลประจำปีงบประมาณพ.ศ. 2549

- วัตถุประสงค์ หลักเกณฑ์และวิธีการจัดสรรเงินรางวัลให้แก่ส่วนราชการ สถาบันอุดมศึกษา และจังหวัด
  - ผลการคำนวณการจัดสรรเงินรางวัล (รอบที่ 1) ประจำปี 2549
- ข้อเสนอแนะ หลักเกณฑ์และวิธีการจัดสรรเงินรางวัลของส่วนราชการ สถาบันอุดมศึกษา และจังหวัด ให้แก่ข้าราชการและลูกจ้างประจำ

### 3. การจัดสรรเงินรางวัลในส่วนของเงินสมทบจำนวนร้อยละ 30 18 จากเงินเพิ่มพิเศษสำหรับผู้บริหาร



## หลักเกณฑ์การจัดสรรเงินรางวัลระดับสำนัก/กอง และระดับบุคคล

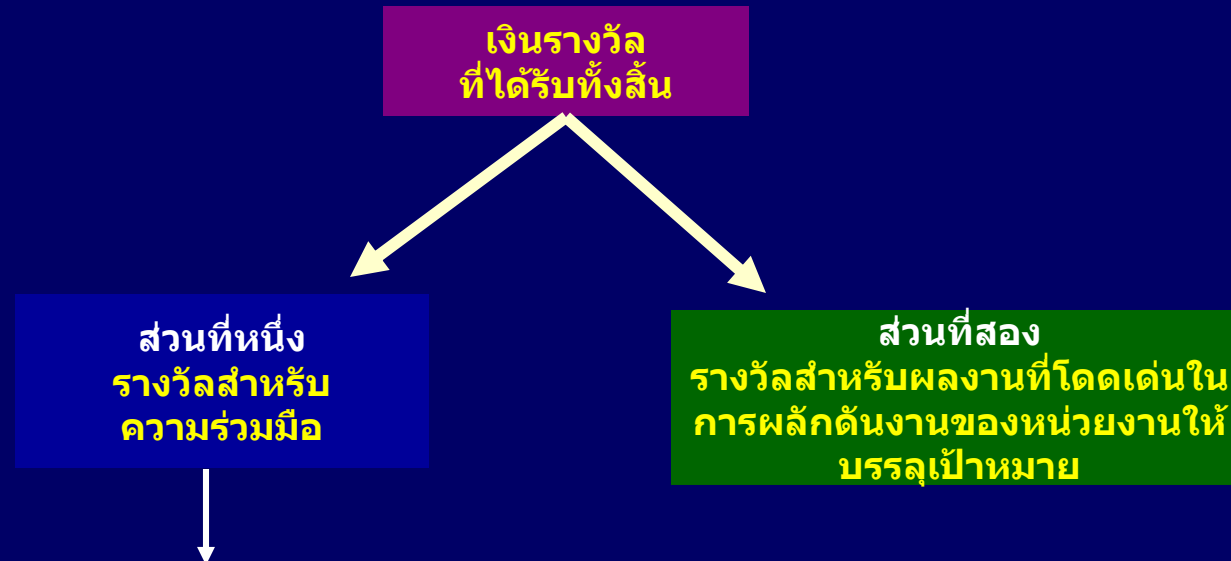
- ต้องไม่นำเงินรางวัลทั้งหมดที่ได้รับไปจัดสรรโดยวิธีการหารเฉลี่ยให้ผู้มีสิทธิได้รับเงินรางวัลได้รับเท่ากัน
- ส่วนราชการฯจัดทำหลักเกณฑ์และวิธีการ**การประเมินผลการปฏิบัติราชการ**
- ส่วนราชการฯจัดทำหลักเกณฑ์ วิธีการ**การจัดสรรเงินรางวัล**ให้แก่ข้าราชการและลูกจ้างประจำ
- **ทั้งนี้ต้องประกาศหลักเกณฑ์ให้ข้าราชการและลูกจ้างประจำ**ได้ทราบโดยทั่วกันด้วย

**เงินรางวัล  
ที่ได้รับทั้งสิ้น**

**ส่วนที่หนึ่ง  
รางวัลสำหรับ  
ความร่วมมือ**

**ส่วนที่สอง  
รางวัลสำหรับผลงานที่  
โดดเด่นในการผลักดัน  
งานของหน่วยงานให้  
บรรลุเป้าหมาย**

ให้ส่วนราชการ/จังหวัดแต่งตั้งคณะทำงานจัดสรรเงินรางวัลขึ้นมาเพื่อทำหน้าที่  
พิจารณาหลักเกณฑ์ และวิธีการในการจัดสรรเงินรางวัล และต้องประกาศหลักเกณฑ์  
ให้ข้าราชการและลูกจ้างประจำได้ทราบโดยทั่วกัน



**วิธีที่ 1** เฉลี่ยตามขนาดของการสร้างผลงาน (Contribution) ของแต่ละหน่วยงาน  
เงินรางวัลส่วนที่ 1 = เงินรางวัลรวมสำหรับความร่วมมือ ×  $[P_i / \sum P_i]$

$P_i$  = เงินเดือนของบุคลากรในแต่ละหน่วยงาน  
 $\sum P_i$  = เงินเดือนรวมของบุคลากรทุกหน่วยงาน

**วิธีที่ 2** เฉลี่ยตามจำนวนคนในหน่วยงาน

เงินรางวัลส่วนที่ 1 = เงินรางวัลรวมสำหรับความร่วมมือ ×  $[H_i / \sum H_i]$

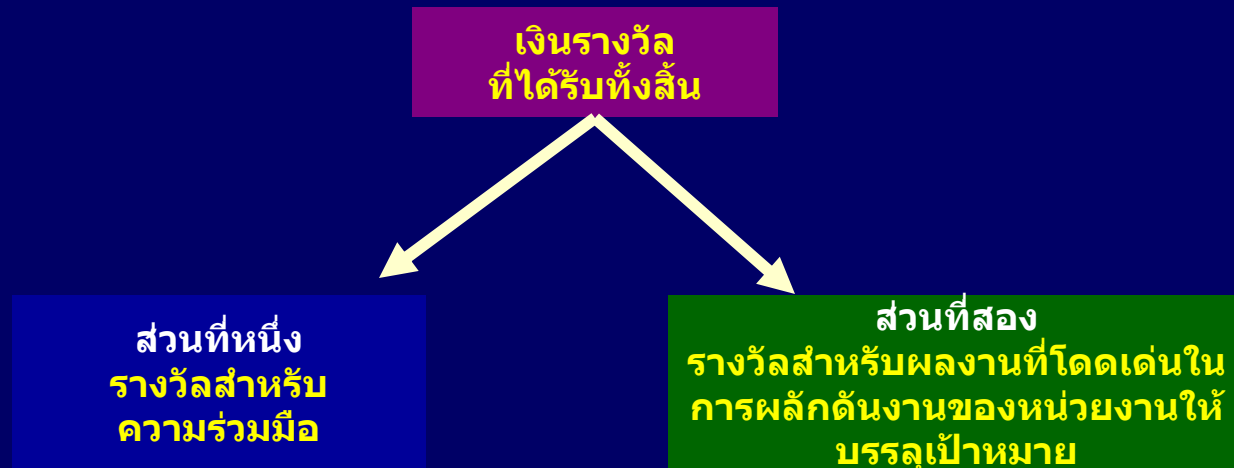
$H_i$  = จำนวนบุคลากรในแต่ละหน่วยงาน  
 $\sum H_i$  = จำนวนรวมของบุคลากรทุกหน่วยงาน

## เงินรางวัลส่วนที่สอง :

### รางวัลสำหรับความโดดเด่นของผลงาน

เป็นสัดส่วนเงินรางวัลที่คณะทำงานฯ พิจารณาจัดสรรให้แต่ละหน่วยงาน ตามผลงานที่แตกต่างกันของแต่ละหน่วยงาน ซึ่งเกณฑ์การประเมินการปฏิบัติราชการของหน่วยงาน ควรให้สอดคล้องกับเกณฑ์การประเมินระดับกรมและจังหวัด นั่นคือ มีระดับคะแนนจาก 1-5 หน่วยงานที่ได้คะแนนผลการประเมินต่ำกว่า 3 จะไม่มีสิทธิได้รับเงินรางวัลส่วนที่สองนี้

# วิธีการ



เงินรางวัลที่แต่ละหน่วยงานได้รับ

= ส่วนแบ่งเงินรางวัล \* อัตราการจ่ายเงินรางวัล

=  $\{B(Ri) \times Pi\} * W$

$B(Ri) \times Pi$  = ส่วนแบ่ง (Share) เงินรางวัลของแต่ละหน่วยงาน

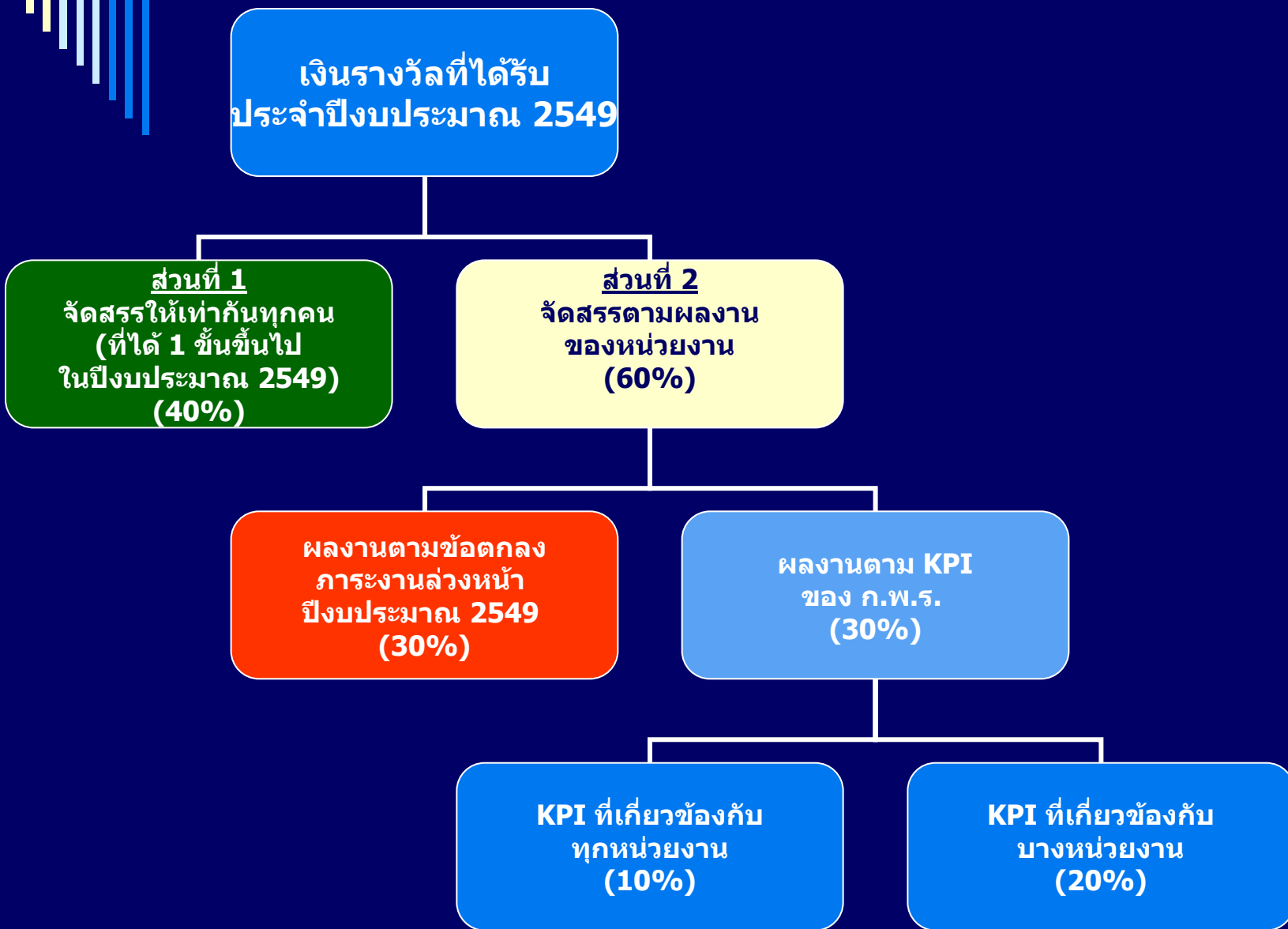
= น้ำหนักการจ่ายเงินรางวัล  $\{B(Ri)\} \times$  เงินเดือน  $(Pi)$

$W$  = อัตราการจ่ายเงินรางวัล

= เงินรางวัลรวมสำหรับความโดดเด่นของผลงาน / ผลรวมของส่วนแบ่ง (share) ทั้งหมด

= เงินรางวัลรวมสำหรับความโดดเด่นของผลงาน /  $\sum B(Ri) \times Pi$

# ตัวอย่างวิธีการจัดสรรเงินรางวัลระดับสำนัก/กอง





**ตัวอย่างการจัดสรร  
เงินรางวัลประจำปี 2549**

**ส่วนที่ 1 : 30 %**  
รางวัลที่สะท้อนถึงความร่วมมือกัน  
ในการสร้างผลงานให้จังหวัด  
(หารเฉลี่ยเท่ากันทุกคน)

จัดสรรให้กับ  
เจ้าหน้าที่ของหน่วยงานราชการที่เกี่ยวข้อง

**ส่วนที่ 2 : 70 %**  
รางวัลสำหรับความโดดเด่น  
ของผลงานแต่ละสำนักงาน/กอง

**30%**  
จัดสรรเพิ่มประสิทธิภาพ  
การบริหารงานจังหวัด

**40 %**  
จัดสรรตามความเกี่ยวข้องกับ  
ตัวชี้วัดตามคำรับรองการปฏิบัติ  
ราชการ

**20%**  
แบ่ง 2 ส่วน  
**40 : 60**  
ส่วนแรก ให้  
เจ้าภาพหลักฯ  
ส่วนที่ 2 ให้กับ  
ทุกหน่วยงานที่  
เกี่ยวข้องกับ  
ตัวชี้วัด

**20%**  
จัดสรรตามค่า  
คะแนนที่ได้รับ  
ตามแนวทาง  
กพร. เฉพาะค่า  
คะแนนตัวชี้วัดที่  
มีค่าคะแนน 3-5  
คะแนน  
แบ่ง 2 ส่วน  
**40 : 60**  
ส่วนแรก ให้  
เจ้าภาพหลักฯ  
ส่วนที่ 2 ให้กับ  
ทุกหน่วยงานที่  
เกี่ยวข้องกับ  
ตัวชี้วัด

ระดับส่วนราชการฯ

เงินรางวัลของส่วนราชการฯ  
จัดสรรตามผลการปฏิบัติ  
ราชการตามคำรับรองฯ

ระดับสำนัก/กอง

ส่วนที่ 1 ความร่วมมือ  
จัดสรรโดยเฉลี่ยตามจำนวน  
บุคลากร(หรือเงินเดือน)  
ในหน่วยงาน

ส่วนที่ 2  
ความโดดเด่นของสำนัก/  
กอง  
จัดสรรตามผลการปฏิบัติ  
ราชการของหน่วยงาน

ส่วนแบ่งเงินรางวัลของแต่ละสำนัก/กอง

ระดับบุคคล

ส่วนที่ 1  
ความร่วมมือ  
จัดสรรให้บุคลากรทุกคน  
ที่มีผลงานมาตรฐานขึ้นไป

ส่วนที่ 2  
ความโดดเด่นของ  
บุคลากร  
จัดสรรตามผลการปฏิบัติ  
ราชการของบุคคล

ส่วนแบ่งเงินรางวัลของแต่ละคน



## แนวความคิด หลักเกณฑ์และวิธีการจัดสรรเงินรางวัล ประจำปี 2549

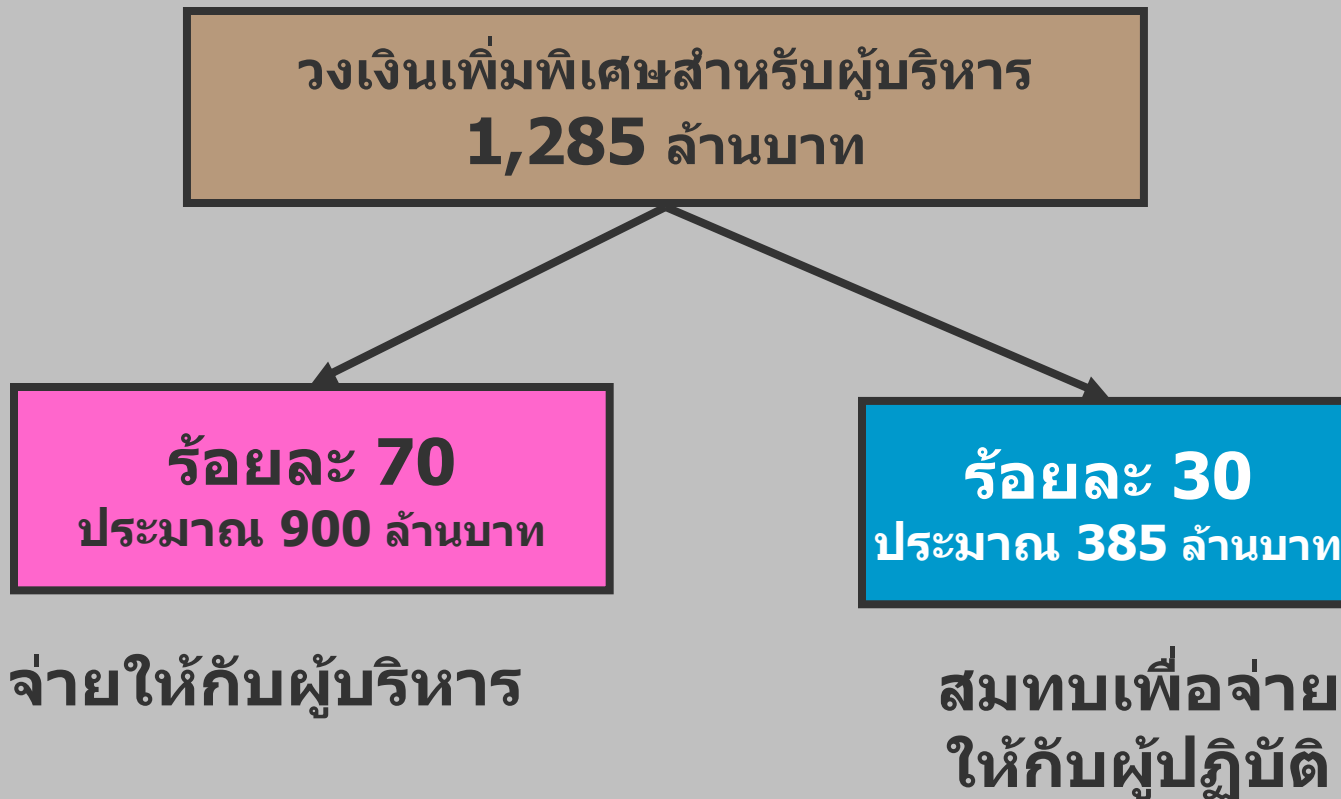
### 1. แนวความคิดเกี่ยวกับการจูงใจบุคลากร

### 2. การจัดสรรเงินรางวัลประจำปีงบประมาณพ.ศ. 2549

- วัตถุประสงค์ หลักเกณฑ์และวิธีการการจัดสรรเงินรางวัลให้แก่ส่วนราชการ สถาบันอุดมศึกษา และจังหวัด
- ผลการคำนวณการจัดสรรเงินรางวัล (รอบที่ 1) ประจำปี 2549
- ข้อเสนอแนะ หลักเกณฑ์และวิธีการการจัดสรรเงินรางวัลของส่วนราชการ สถาบันอุดมศึกษา และจังหวัด ให้แก่ข้าราชการและลูกจ้างประจำ

### 3. การจัดสรรเงินรางวัลในส่วนของเงินสมทบจำนวนร้อยละ 30 จากเงินเพิ่มพิเศษสำหรับผู้บริหาร

# การจัดสรรเงินเพิ่มพิเศษสำหรับผู้บริหาร



# การจัดสรรเงินเพิ่มพิเศษสำหรับผู้บริหาร

วงเงินเพิ่มพิเศษสำหรับผู้บริหาร

จำนวนร้อยละ 70

จำนวนร้อยละ 30  
สำหรับสมทบในเงินรางวัล

จาก

จาก

ส่วนราชการ

ราชการ  
บริหาร  
ส่วน  
ภูมิภาค

สถาบัน  
อุดม  
ศึกษา

ปลัด/รองปลัด  
ที่ไม่ใช่ หน.กลุ่มภารกิจ  
/อธิบดี/รองอธิบดี  
/ผอ.ศูนย์/เขต/  
ภาค/ผอ.สำนัก/กอง/  
หน.หน่วยงาน/ฯลฯ

รองปลัดฯ  
หัวหน้า  
กลุ่ม  
ภารกิจ

ผู้ว่าฯ  
/รองผู้ว่าฯ/  
หัวหน้า  
หน่วยงาน  
ฯลฯ

อธิการ  
บดี/  
รอง  
อธิการบดี/  
คณบดี

จ่ายให้

สมทบให้

ปลัด/รองปลัด  
อธิบดี/รองอธิบดี  
ผอ.ศูนย์/เขต/ภาค/  
ผอ.สำนัก/กอง/  
หน.หน่วยงาน

ผู้ว่าฯ  
/รองผู้ว่าฯ/  
หัวหน้า  
หน่วยงาน

อธิการ  
บดี/  
รอง  
อธิการบดี/  
คณบดี

ผู้ปฏิบัติงาน  
ใน  
ราชการ  
บริหาร  
ส่วน  
กลาง

ผู้ปฏิบัติงาน  
ใน  
ราชการ  
บริหาร  
ส่วนกลาง  
ที่ปฏิบัติ  
ในภูมิภาค

ผู้ปฏิบัติงาน  
ใน  
ส่วนราชการ  
ที่อยู่  
ในกำกับ

ผู้ปฏิบัติงาน  
ใน  
ราชการ  
บริหาร  
ส่วน  
ภูมิภาค

ผู้ปฏิบัติงาน  
ใน  
สถาบัน  
อุดม  
ศึกษา

แนวทางการนำเงินเพิ่มพิเศษสำหรับผู้บริหารมาสมทบเพื่อจัดสรรเป็นเงินรางวัล ประจำปีงบประมาณ พ.ศ. 2549 ให้ผู้ที่ปฏิบัติงานในหน่วยงานที่เป็นราชการ บริหารส่วนกลางและหน่วยงานราชการบริหารส่วนกลางที่ไปปฏิบัติงานในภูมิภาค โดยส่วนราชการและสถาบันอุดมศึกษาเป็นผู้จัดสรร

## กรม/สถาบันอุดมศึกษา

เงินเพิ่มพิเศษ  
สำหรับผู้บริหารร้อยละ 30  
ที่ได้รับอนุมัติให้ใช้  
สมทบเป็นเงินรางวัล

### ส่วนที่หนึ่ง

รางวัลสำหรับผู้ปฏิบัติที่มีระดับตำแหน่ง  
และความรับผิดชอบสูงเช่น  
ผู้ตรวจราชการ ที่ปรึกษา  
ผู้เชี่ยวชาญ ที่ช่วยผู้บริหารในการ  
กำกับให้หน่วยงานบรรลุเป้าหมาย

### ส่วนที่สอง

รางวัลสำหรับผู้ปฏิบัติที่มีใช้ผู้ตรวจราชการ/ที่ปรึกษา/  
ผู้เชี่ยวชาญที่ช่วยผู้บริหารในการกำกับ  
ในหน่วยงานราชการบริหารส่วนกลาง  
และส่วนกลางที่ไปปฏิบัติงานในภูมิภาค  
ที่มีความรับผิดชอบทุ่มเทและมีผลงานที่โดดเด่น  
ตามแผน/ตามภารกิจหลัก/ตามคำรับรองฯ  
ของส่วนราชการหรือสถาบันอุดมศึกษา  
จนทำให้ บรรลุเป้าหมาย

ให้ส่วนราชการ/สถาบันอุดมศึกษา แต่งตั้งคณะทำงานจัดสรรเงินรางวัลขึ้นมา  
เพื่อทำหน้าที่พิจารณาหลักเกณฑ์ และวิธีการในการจัดสรรเงินรางวัล และต้อง  
ประกาศหลักเกณฑ์ให้ข้าราชการและลูกจ้างประจำได้ทราบโดยทั่วกัน

**แนวทางการนำเงินเพิ่มพิเศษสำหรับผู้บริหารมาสมทบเพื่อจัดสรรเป็นเงินรางวัลประจำปีงบประมาณ พ.ศ. 2549 ให้ผู้ปฏิบัติในหน่วยงานที่เป็นราชการบริหารส่วนภูมิภาคทั้งหมดโดยจังหวัดเป็นผู้จัดสรร**

**จังหวัด**

**เงินเพิ่มพิเศษ  
สำหรับผู้บริหารร้อยละ 30  
ที่ได้รับอนุมัติให้ใช้  
สมทบเป็นเงินรางวัล**

**รางวัลสำหรับผู้ปฏิบัติ  
ในหน่วยงานราชการบริหารส่วนภูมิภาค  
ที่มีความรับผิดชอบทุ่มเทและมีผลงานที่โดดเด่น  
ตามแผน/ตามภารกิจหลัก/ตามคำรับรองฯ  
ของจังหวัดจนทำให้ บรรลุเป้าหมาย**

**ให้จังหวัด แต่งตั้งคณะทำงานจัดสรรเงินรางวัลขึ้นมาเพื่อทำหน้าที่พิจารณาหลักเกณฑ์ และวิธีการในการจัดสรรเงินรางวัล และต้องประกาศหลักเกณฑ์ให้ข้าราชการและลูกจ้างประจำได้ทราบโดยทั่วกัน**

## สิ่งที่ต้องดำเนินการต่อไป

ส่วนราชการ/จังหวัดยืนยันคะแนนการประเมินผลการปฏิบัติราชการ ประจำปีงบประมาณ พ.ศ. 2549 กลับไปยังสำนักงาน ก.พ.ร.



สำนักงาน ก.พ.ร. ประมวลผลและคำนวณจัดสรรเงินรางวัลอีกครั้ง แล้วแจ้งยืนยันไปยังส่วนราชการ/จังหวัดต่างๆ



ส่วนราชการ/จังหวัดกำหนดหลักเกณฑ์และวิธีการจัดสรรเงินรางวัล ให้แก่ข้าราชการและลูกจ้างประจำ และประกาศให้ทราบทั่วกัน



ส่วนราชการ/จังหวัดเบิกจ่ายเงินรางวัลให้แก่ผู้มีสิทธิ



ส่วนราชการ/จังหวัดส่งหลักเกณฑ์และวิธีการจัดสรรเงินรางวัล ไปยังสำนักงาน ก.พ.ร. ภายในวันที่ **15 สิงหาคม 2550**



ขอขอบคุณทุกท่าน

