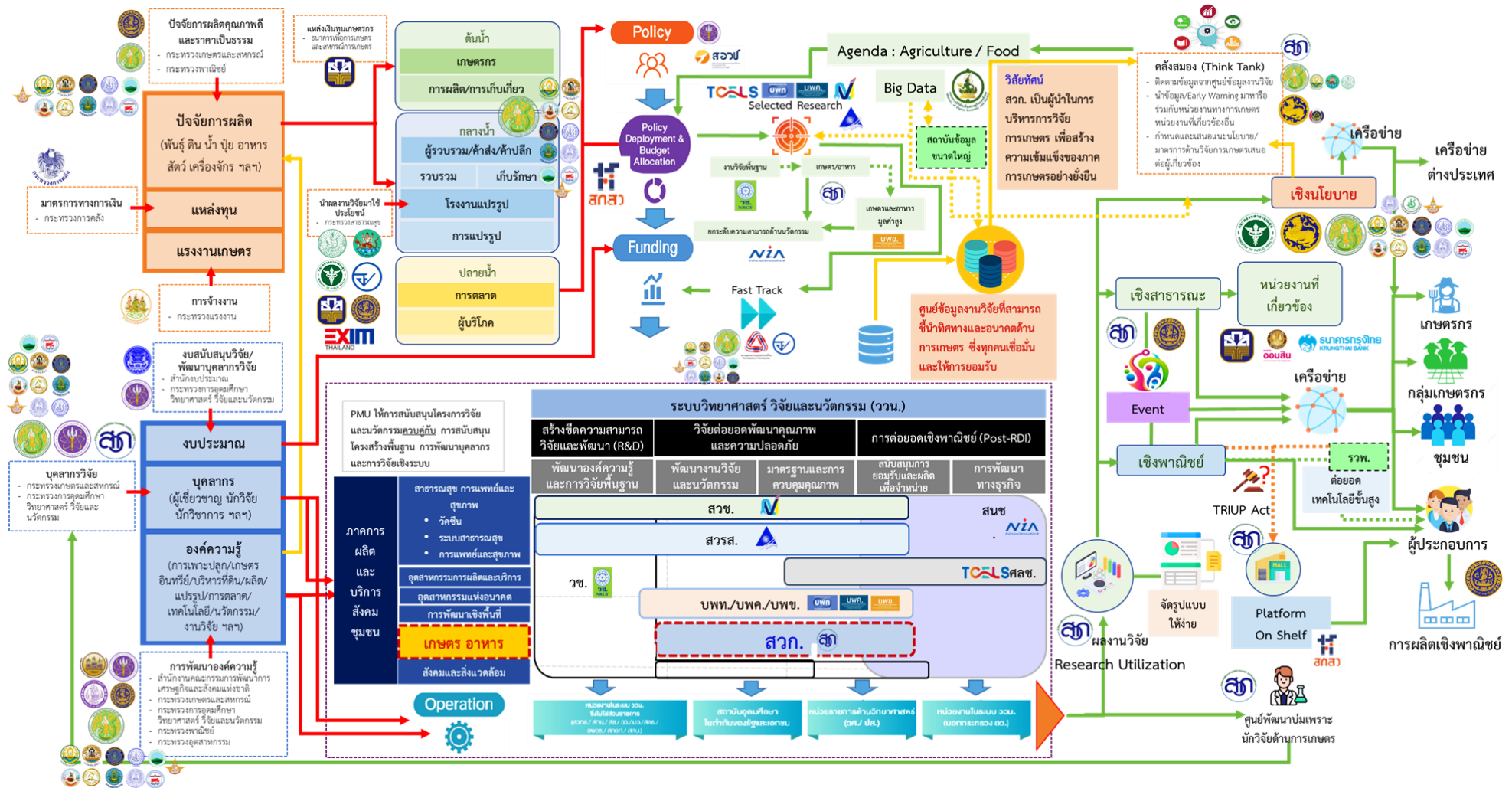


แผนผังความสัมพันธ์ของสำนักงานพัฒนาการวิจัยการเกษตร (องค์การมหาชน) ในระบบนิเวศ (ecosystem)



คำอธิบายบทบาทของสำนักงานพัฒนาการวิจัยการเกษตร (องค์การมหาชน) ในระบบนิเวศ (ecosystem)

จากการรวบรวมข้อมูลโดยการสัมภาษณ์คณะกรรมการบริหาร ผู้บริหารของ สวก. เจ้าหน้าที่ที่เกี่ยวข้องของ สวก. การกำหนดบทบาทและเป้าหมายของ สวก. จะช่วยให้สามารถกำหนดทิศทางของนโยบายและการดำเนินงานได้ชัดเจนและแม่นยำขึ้น ทำให้ สวก. มีจุดมุ่งหมายในการดำเนินงานที่เป็นรูปธรรม ส่งผลให้องค์กรเกิดการผลักดันการดำเนินงานเพื่อให้บรรลุเป้าหมายที่เป็นจุดหมายเดียวกัน การบริหารจัดการและดำเนินงานมีประสิทธิภาพเพิ่มขึ้น ตลอดจนการดำเนินงานร่วมกับหน่วยบริหารจัดการทุนวิจัยและนวัตกรรมอื่น ๆ ภายใต้ออกสวก. อย่างมีประสิทธิภาพ โดยมีแนวทางในการขับเคลื่อนองค์กรให้บรรลุถึงเป้าหมาย ดังนี้

1. สวก. เป็นที่ยอมรับในการเป็นศูนย์กลาง เพื่อกำหนดทิศทาง จัดการกรอบการวิจัย และสนับสนุนการสร้างนวัตกรรมด้านการเกษตร ร่วมกับหน่วยงานสนับสนุนทุนวิจัย และหน่วยงานของรัฐ ด้วยการกำหนดนโยบายและทิศทางการวิจัยให้ได้โจทย์วิจัยที่สามารถนำไปใช้ประโยชน์ได้ คล้ายกับเป็นหน่วยงานสำนักงานสภาพัฒนาการเศรษฐกิจและสังคมแห่งชาติสำหรับด้านการวิจัยด้านการเกษตร เพื่อลดช่องว่างในเรื่องงานวิจัยเร่งด่วนในภาคการเกษตรของประเทศ และลด ความซ้ำซ้อนของงานวิจัยด้านการเกษตรในภาพรวมของหน่วยงานต่าง ๆ
2. สวก. เป็นองค์กรที่ขับเคลื่อนและค้นหาแนวทางใหม่ในการบริหารจัดการงานวิจัยทางการเกษตรอย่างมืออาชีพ โดยมีการจัดงานวิจัยแบบ 'Fast Track' ผ่านความร่วมมือกับ Certification Body ในงานวิจัย โดยมีหน่วยงานที่เกี่ยวข้องร่วมเป็นผู้ทรงคุณวุฒิ/ผู้ประเมินเข้าร่วมทีม เพื่อร่วมประสานกับ Certification Body ในการปลดล็อค Solution ที่เหมาะสมและทันสมัย ผลงานวิจัยที่ผ่านงานวิจัยแบบ 'Fast Track' จะสามารถเข้าสู่ตลาดโดยเป็นที่รับรองในความน่าเชื่อถือและความปลอดภัย อย่างไรก็ตาม สวก. ยังคงมีบทบาทการจัดสรรทุน บริหารจัดการงานวิจัย เชื่อมโยงข้อมูลงานวิจัยด้านการเกษตรของหน่วยงานทุกภาคส่วน
3. สวก. เป็นองค์กรที่นำผลงานวิจัยมาใช้เพื่อชี้นำการพัฒนาภาคการเกษตรของประเทศ โดยการให้ความรู้ รวมทั้งสามารถแก้ไขปัญหาจากฐานการวิจัย โดย สวก. จะต้องเป็นที่รู้จักในวงกว้างมากขึ้น และสามารถยกระดับเกษตรกรโดยใช้เทคโนโลยีจากงานวิจัยที่เหมาะสมกับบริบทหรือนิเวศเกษตร
4. สวก. เป็นคลังสมองด้านการเกษตร (Think tank) โดยที่มีบทบาทเป็นผู้ให้ข้อเสนอแนะเชิงนโยบายแก่ภาครัฐบนฐานการวิจัย จากการวิเคราะห์นโยบาย และสร้างงานวิจัยเชิงนโยบาย เพื่อนำมาเป็นคำแนะนำเกี่ยวกับประเด็นด้านการเกษตร ทำให้ภาครัฐ ทั้งกระทรวงเกษตรและสหกรณ์ และหน่วยงาน อื่น ๆ ที่เกี่ยวข้อง ซึ่งเป็นผู้กำหนดนโยบายสามารถตัดสินใจเกี่ยวกับนโยบายด้านการเกษตรและนำข้อมูลจากหน่วยงานกลางที่มีความเที่ยงตรง เป็นธรรม และมีความน่าเชื่อถืออย่าง สวก. มาใช้อ้างอิงในการกำหนดมาตรการต่าง ๆ เพื่อส่งเสริมและอุดหนุนการดำเนินงานของกระทรวงเกษตรและสหกรณ์และสามารถขับเคลื่อนภาคการเกษตร อาหาร และ BCG ให้แข่งขันได้ในระดับนานาชาติ

5. สวก. เป็นองค์กรกลางที่มีการสร้างความร่วมมือกับต่างประเทศ ในการทำงานวิจัยร่วมกันแบบ “สหภาคี” ทั้งในลักษณะของการนำงานวิจัย สวก. ไปต่อยอดกับภาคีต่าง ๆ นำงานวิจัยของต่างประเทศที่มีความเหมาะสมมาใช้ หรือทำงานวิจัยร่วมกันเพื่อสนับสนุนด้านงบประมาณร่วมกันระหว่าง สวก. และภาคีในการทำงานวิจัย ซึ่งนับเป็นแนวทางการพัฒนาทักษะแก่นักวิจัยอีกทางหนึ่งรวมถึงมีการทำวิจัยและขยายผลในพื้นที่เพิ่มขึ้นเพื่อพัฒนาประเทศ
6. สวก. เป็นหน่วยงานกำกับดูแลที่บูรณาการและผลักดันงานวิจัยด้านการเกษตรร่วมกับหน่วยงาน PMU อื่น ๆ ที่เกี่ยวข้อง โดยคัดสรรหัวข้อ/โจทย์วิจัยให้ทุกหน่วยงานเดินไปในเส้นทางเดียวกัน สำหรับความชัดเจนในบทบาทและหน้าที่ของแต่ละหน่วย จะต้องการการทำงานร่วมกันเป็นกลุ่ม (Consortium) ทั้งนี้ เพื่อให้การดำเนินงานวิจัยทางการเกษตรด้วยทุนจาก สกสว. สามารถนำไปสู่วัตถุประสงค์ที่ตั้งไว้ ทั้งที่เกี่ยวกับสภาพอุตสาหกรรม กรมที่เกี่ยวข้อง และแม้กระทั่งนายกรัฐมนตรี เพื่อให้งานวิจัยนั้นสามารถสร้างประโยชน์ได้
7. สวก. เป็นหน่วยงานกลางในการเชื่อมโยงกับ กษ. ด้วยวิสัยทัศน์ที่เน้นบูรณาการข้อมูลผลงานวิจัยด้านการเกษตรจากทุกหน่วยงานในระบบ ววน. โดยเฉพาะกับหน่วย PMU สำหรับการขับเคลื่อนผลงานวิจัยด้านการเกษตรให้นำไปใช้ประโยชน์อย่างมากที่สุด โดยมีการถ่ายทอดข้อมูลและผลงานวิจัย ให้ข้อมูลเข้าใจง่ายและกระชับ โดยอาจมีผู้เชี่ยวชาญมาเข้าร่วมช่วยย่อยข้อมูลให้เหมาะสมกับประชาชน