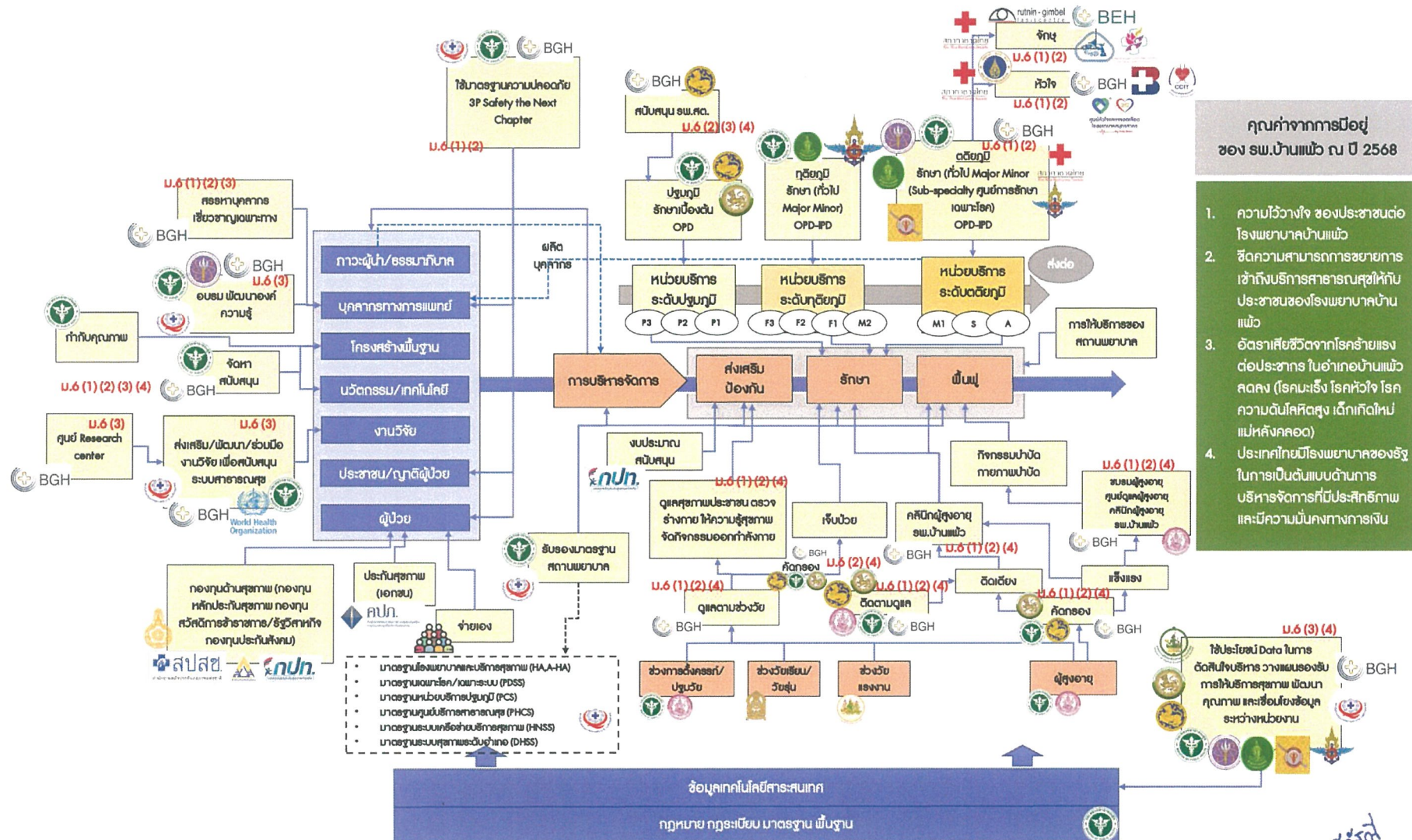


แผนผังความสัมพันธ์ของโรงพยาบาลบ้านแพ้ว (องค์กรมหาชน) ในระบบนิเวศ (ecosystem)



คำอธิบายบทบาทของโรงพยาบาลบ้านแพ้ว (องค์การมหาชน) ในระบบนิเวศ (ecosystem)

❖ เป้าหมายของการมีอยู่ของโรงพยาบาลบ้านแพ้ว (องค์การมหาชน)

โรงพยาบาลบ้านแพ้ว (องค์การมหาชน) หรือ BGH ก่อตั้งขึ้นด้วยมีเป้าหมายการให้บริการด้านสาธารณสุข อันได้แก่ การส่งเสริม ป้องกัน รักษา และฟื้นฟู ให้แก่ประชาชนในพื้นที่อำเภอบ้านแพ้ว จังหวัดสมุทรสาคร

❖ องค์ประกอบที่เกี่ยวข้องในระบบนิเวศ

BGH เป็นหนึ่งในหน่วยบริการภายใต้ระบบนิเวศด้านสาธารณสุขของประเทศไทย ที่ได้เข้าไปมีบทบาทในองค์ประกอบของระบบนิเวศ ดังนี้

1. **ด้านงานวิจัย** : เป็นเป้าหมายตามยุทธศาสตร์ 5 ปีของ BGH ในการจัดตั้งศูนย์ Research Center เพื่อศึกษาวิจัย จัดทำงานวิชาการ และนำงานวิจัยไปใช้ประโยชน์ในการพัฒนาและยกระดับการบริการสาธารณสุขให้มากขึ้น
2. **บุคลากรทางการแพทย์** : BGH ทำการพัฒนาองค์ความรู้ให้กับบุคลากรอย่างต่อเนื่อง รวมถึงการสรรหาและสร้างขวัญกำลังใจให้บุคลากร อย่างไรก็ตาม บุคลากรทางการแพทย์ค่อนข้างขาดแคลนทำให้องค์กรแต่ละแห่งต้องพยายามสรรหาและรักษาในเวลาเดียวกัน
3. **ทรัพยากร** : BGH สามารถดำเนินการโดยไม่พึ่งพางบประมาณจากรัฐโดยตรง แต่ได้รับงบประมาณจากการบริจาคของประชาชน ชำระเองจากผู้ป่วย ประกันสุขภาพ รวมถึงรายได้จากงบประมาณที่ผ่านกองทุนสุขภาพต่าง ๆ BGH จึงมีทุนเพียงพอในการก่อสร้างโครงสร้างพื้นฐานและจัดหานวัตกรรม/เทคโนโลยี เพื่อยกระดับการให้บริการแก่ผู้ป่วย
4. **ผู้ป่วย บุคลากรทางการแพทย์ ประชาชน/ญาติผู้ป่วย** : นำมาตรฐานความปลอดภัย 3P Safety the Next Chapter มาใช้เพื่อให้เกิดความปลอดภัย ทั้งผู้ป่วย (Patient) บุคลากร (Personnel) และสังคม (People and Public)

❖ กลไก (Mechanism) ที่เกี่ยวข้องในระบบนิเวศ

BGH ได้เข้าไปมีบทบาทในกลไกของระบบนิเวศด้านสาธารณสุข ดังนี้

1. **การให้บริการของสถานพยาบาล** : BGH ให้การดูแลประชาชนในพื้นที่ตามกลุ่มวัย ได้แก่ ช่วงการตั้งครรภ์/ปฐมวัย ช่วงวัยเรียน/วัยรุ่น ช่วงวัยแรงงาน และผู้สูงอายุ ด้วยการทำงานแบบเครือข่ายบริการสุขภาพ ให้การสนับสนุน รพ.สต. ในการให้บริการผู้ป่วยในพื้นที่ โดยมีบริการ ดังนี้ **การส่งเสริม ป้องกัน** BGH เข้าไปมีบทบาทอย่างมาก โดยร่วมมือกับเครือข่ายเพื่อดำเนินกิจกรรมส่งเสริม ป้องกันด้านสุขภาพให้กับประชาชนในพื้นที่ เช่น รมรงค์ป้องกัน NCDs ในชุมชน คัดกรองป้องกันผู้ป่วย NCDs/มะเร็ง คัดกรองสุขภาพผู้สูงอายุ แล้วจึงส่งต่อเพื่อทำการดูแลรักษา **การรักษา** BGH เป็นหน่วยบริการระดับตติยภูมิ ให้บริการด้านการรักษาพยาบาลทั่วไปตามมาตรฐานทางการแพทย์ บริการที่มีชื่อเสียงของ BGH คือด้านจักษุ จนถึงการรักษาเฉพาะโรคที่ต้องใช้ทรัพยากร

ศิริรัตน์

ระดับสูง เช่น ศูนย์หัวใจ **การฟื้นฟู** BGH ให้บริการการฟื้นฟูสุขภาพ ตามมาตรฐานทางการแพทย์ผ่าน รพ.บ้านแพ้ว ชมรมผู้สูงอายุ ศูนย์ดูแลผู้สูงอายุ คลินิกผู้สูงอายุ เช่น การฟื้นฟูผู้ป่วยสูงอายุ เพื่อลดการเป็นผู้ป่วยติดเตียง

2. **ข้อมูลเทคโนโลยีสารสนเทศ** : BGH มีการจัดเก็บฐานข้อมูลต่าง ๆ เพื่อใช้ประโยชน์ในการตัดสินใจบริหาร วางแผนรองรับการให้บริการสุขภาพ พัฒนาคุณภาพการให้บริการทางการแพทย์ เช่น สัตว์ส่วนผู้สูงอายุในอำเภอบ้านแพ้ว สาเหตุการป่วย สาเหตุการตาย ของประชาชนในอำเภอบ้านแพ้ว ทั้งนี้ทางโรงพยาบาลบ้านแพ้วสามารถยกระดับการแสดงผลข้อมูลได้ด้วยการนำ Power BI เข้ามาช่วยแสดงผลข้อมูลให้ชัดเจนยิ่งขึ้น

❖ บทบาทของหน่วยงานภาคส่วนอื่น ๆ ที่เกี่ยวข้องในระบบนิเวศ

1. **ทรัพยากร** : แหล่งรายรับของ BGH ได้แก่ ประกันสุขภาพ (สำนักงานคณะกรรมการกำกับและส่งเสริมการประกอบธุรกิจประกันภัย) รวมถึงรายได้จากงบประมาณที่ผ่านกองทุนสุขภาพต่าง ๆ (สำนักงานหลักประกันสุขภาพแห่งชาติ สำนักงานประกันสังคม กองทุนหลักประกันสุขภาพท้องถิ่น สำนักงานคณะกรรมการข้าราชการพลเรือน)
2. **องค์ความรู้** : ให้การศึกษา อบรม เพิ่มสมรรถนะแก่บุคลากรทางการแพทย์ เพิ่มพูนความรู้ให้ทันต่อสถานการณ์อยู่เสมอ ผ่านแหล่งให้ความรู้ เช่น กรมการแพทย์ สถาบันรับรองคุณภาพสถานพยาบาล (องค์การมหาชน) โรงเรียนแพทย์ที่ทำการผลิตบุคลากรทางการแพทย์ อาทิ มหาวิทยาลัยมหิดล เป็นต้น
3. **การรับรองมาตรฐาน** : BGH ได้รับการรับรองมาตรฐานเชิงโครงสร้าง โดย กรมสนับสนุนบริการสุขภาพ และได้รับการรับรองมาตรฐานสถานพยาบาลระดับ HA โดยสถาบันรับรองคุณภาพสถานพยาบาล

4. **เครือข่าย** : การให้บริการด้านสาธารณสุขของ BGH ในพื้นที่รับผิดชอบ การดำเนินงานร่วมกับเครือข่ายในพื้นที่ที่มีความสำคัญอย่างมาก ไม่ว่าจะเป็นด้าน การส่งเสริม ป้องกัน รักษา หรือฟื้นฟู ล้วนมีเครือข่ายบริการสุขภาพในพื้นที่เกี่ยวข้องทั้งสิ้น ตามรายละเอียด ดังนี้

การส่งเสริม ป้องกัน ร่วมมือกับเครือข่ายเพื่อดำเนินกิจกรรมส่งเสริม ป้องกันด้านสุขภาพให้กับประชาชนในพื้นที่ตามช่วงวัย (ช่วงการตั้งครรภ์/ปฐมวัย ช่วงวัยเรียน/วัยรุ่น ช่วงวัยแรงงาน และวัยผู้สูงอายุ) เช่น รมรณรงค์ป้องกัน NCDs ในชุมชน คัดกรองป้องกันผู้ป่วย NCDs/มะเร็ง คัดกรองสุขภาพะผู้สูงอายุ แล้วจึงส่งต่อเพื่อทำการดูแลรักษา มีหน่วยงานร่วมดำเนินการ ได้แก่ โรงพยาบาลส่งเสริมสุขภาพตำบล (รพ.สต.) อาสาสมัครสาธารณสุขประจำหมู่บ้าน (อสม.) องค์กรปกครองส่วนท้องถิ่น (อปท.) สำนักงานพัฒนาสังคมและความมั่นคงของมนุษย์จังหวัด (พมจ.) สำนักงานเขตพื้นที่การศึกษามัธยมศึกษาสมุทรสาคร สำนักงานเขตพื้นที่การศึกษาประถมศึกษาสมุทรสาคร สำนักงานประกันสังคม นอกจากนี้หน่วยงานเครือข่ายที่ดำเนินการร่วมกับ BGH ยังมี กองทุนหลักประกันสุขภาพท้องถิ่น (กปท.) ที่ให้งบประมาณสนับสนุนด้านการส่งเสริมป้องกันโรคด้วย

ติดตามดูแล กลุ่มผู้ป่วยในพื้นที่ เช่น กลุ่มผู้ป่วยติดเตียง ได้แก่ โรงพยาบาลส่งเสริมสุขภาพตำบล (รพ.สต.) อาสาสมัครสาธารณสุขประจำหมู่บ้าน (อสม.) องค์กรปกครองส่วนท้องถิ่น (อปท.) สำนักงานพัฒนาสังคมและความมั่นคงของมนุษย์จังหวัด (พมจ.)

ศุภัสณี