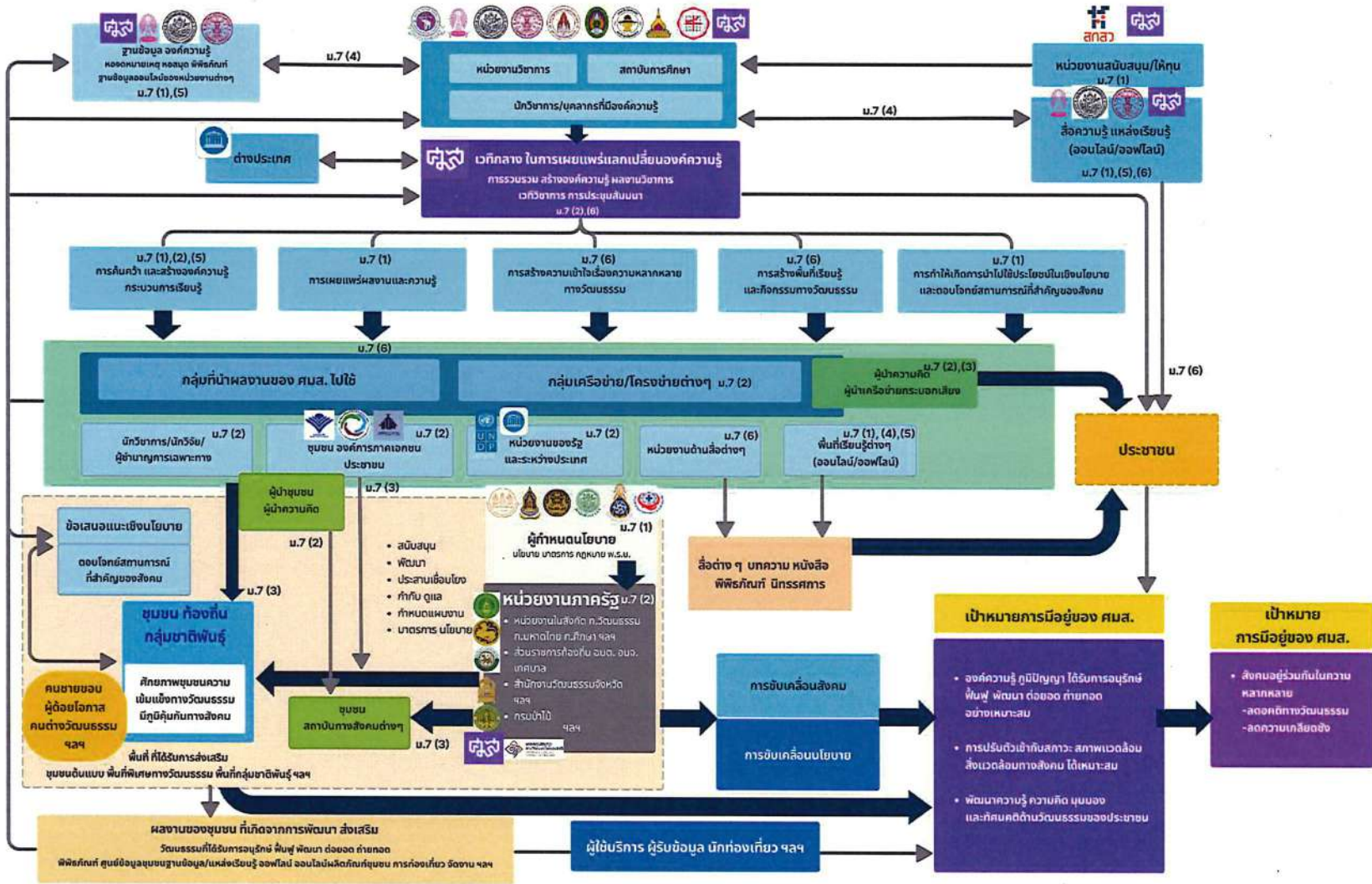


แผนผังความสัมพันธ์ของศูนย์มานุษยวิทยาสิรินธร (องค์การมหาชน) ในระบบนิเวศ (ecosystem)



ฉีก

คำอธิบายบทบาทของศูนย์มานุษยวิทยาสิรินธร (องค์การมหาชน) ในระบบนิเวศ (ecosystem)

❖ บทบาทของศูนย์มานุษยวิทยาสิรินธร (องค์การมหาชน) (คมส.)

ระบบนิเวศของศูนย์มานุษยวิทยาสิรินธร (องค์การมหาชน) มีภารกิจในการส่งเสริมความเข้าใจและยอมรับความหลากหลายทางวัฒนธรรมอันเป็นหัวใจของสาขาวิชา มานุษยวิทยา โดยมีบทบาทที่สำคัญ ได้แก่ การดำเนินการและสนับสนุน รวบรวมและเชื่อมโยงประสานข้อมูล/องค์ความรู้ด้านมานุษยวิทยาและศาสตร์อื่นที่เกี่ยวข้อง จากแหล่งต่างๆ อย่างบูรณาการ นำมาบริหารจัดการทำการเผยแพร่ เพื่อนำไปใช้ได้ตามวัตถุประสงค์ การเป็นเวทีกลางในการแลกเปลี่ยนองค์ความรู้ระหว่างหน่วยงาน หรือสถาบันการศึกษา ซึ่งสร้างความร่วมมือกับเครือข่ายต่าง ๆ ด้านมานุษยวิทยาและศาสตร์อื่นที่เกี่ยวข้องทั้งในและต่างประเทศ มีการรวบรวม การประสาน แลกเปลี่ยน เชื่อมโยง สร้างการมีส่วนร่วม จากแหล่งข้อมูล เช่น บุคลากรทางวิชาการ ฯลฯ ที่หลากหลาย รวมทั้งการสรรสร้างองค์ความรู้ทางวิชาการร่วมกัน ในหัวข้อหรือประเด็น ที่กำหนด และนำองค์ความรู้ต่าง ๆ ไปเผยแพร่ ขยายผล ต่อยอด เพื่อให้ได้ความรู้ใหม่ทั้งในเชิงกว้างและเชิงลึก ทั้งทางด้านวิชาการที่ได้ขอเสนอแนะเชิงนโยบายต่างๆ เพื่อใช้ตอบโจทย์ที่ต้องการอย่างเหมาะสมในปัจจุบัน และขับเคลื่อนสังคมไปสู่การเปลี่ยนแปลงที่เหมาะสม ทั้งด้านแนวคิด พฤติกรรมของคนในสังคม

ในด้านของการพัฒนาพื้นที่เรียนรู้ คมส. มีการพัฒนาทั้งพื้นที่ทางกายภาพ เช่น เวทีวิชาการ ห้องสมุด พิพิธภัณฑ์ นิทรรศการ เวทีการประชุม กิจกรรมต่าง ๆ ฯลฯ โดยแต่ละพื้นที่และกิจกรรม มีกลุ่มเป้าหมายที่แตกต่างกัน ทั้งในกลุ่มของนักวิชาการ กลุ่มของชุมชนเครือข่าย และประชาชนทั่วไป ที่สามารถเข้าถึงพื้นที่เหล่านี้ได้โดยสะดวก มีการจัดทำกิจกรรม จัดทำสื่อต่างๆ เพื่อให้เกิดการเข้าถึงได้จากกลุ่มเป้าหมายที่หลากหลาย มีการพบปะ สร้างความสัมพันธ์ เพื่อก่อให้เกิดการเรียนรู้ ความเข้าใจ การสร้างแนวคิด ทศนคติ การตระหนักถึงประเด็นทางสังคม เช่น การลดอคติทางวัฒนธรรม การลดความเกลียดชัง เป็นต้น โดยมีจุดประสงค์ในการเรียนรู้ พัฒนาความคิด ให้ประชาชนในสังคมยอมรับและอยู่ร่วมกันในสังคมที่หลากหลายอย่างมีความสุข

ส่วนพื้นที่เรียนรู้ทางออนไลน์ เช่น ฐานข้อมูลดิจิทัล ที่มีการรวบรวมข้อมูลหลากหลายสาขา นำมาบริหารจัดการ จัดระบบ/ระเบียบ ให้สะดวกต่อการนำไปใช้ เช่น ที่เปิดกว้างให้กลุ่มบุคคลต่าง ๆ ทั้งในและนอกวงการวิชาการ ชุมชน ประชาชนต่างๆ จากทั่วประเทศ สามารถมีส่วนร่วมในการบันทึก แลกเปลี่ยนองค์ความรู้และข้อมูลต่างๆ ซึ่งมีการจัดระเบียบ ประสานเชื่อมโยง ข้อมูลต่างๆ ภายใต้อะบบเดียวกันอย่างบูรณาการ และสร้างโอกาสให้บุคคลต่างๆ สามารถเข้าถึงพื้นที่ แห่งความรู้เดียวกันได้โดยลด ข้อจำกัดต่างๆ เป็นการสร้างเครือข่ายทางวิชาการในมิติใหม่ รวมถึงเป็นพื้นที่ในการเรียนรู้ ร่วมกันสร้างองค์ความรู้/สื่อการเรียนรู้ในมิติต่าง ๆ ในรูปแบบใหม่ อันเกิดจากการ ต่อยอดจากข้อมูลในพื้นที่เรียนรู้ที่เรียนรู้นั้น เพื่อให้เกิดการนำไปใช้ประโยชน์ต่างๆ ได้ตามวัตถุประสงค์ เช่น บทความ หนังสือ ภาพยนตร์ เกมส์ และแอปพลิเคชัน เป็นต้น และจะทำให้ องค์ความรู้ในฐานข้อมูลมีการสะสมเพิ่มพูนต่อเนื่อง อันเกิดจากผู้มีส่วนร่วมในการให้ข้อมูลจากหลากหลายแห่งร่วมดำเนินการ

บทบาทการดำเนินงานต่างๆ ของ คมส. ได้ก่อให้เกิดระบบในการสร้างสรรค์ และการนำเอาองค์ความรู้มาใช้ประโยชน์ในด้านต่าง ๆ โดยมีกระบวนการหลัก ที่เกี่ยวข้องได้แก่ 1. การค้นคว้า และสร้างองค์ความรู้ กระบวนการเรียนรู้ 2. การเผยแพร่ผลงานและความรู้ 3. การสร้างความเข้าใจเรื่องความหลากหลายทางวัฒนธรรม 4. การสร้างพื้นที่เรียนรู้ และกิจกรรมทางวัฒนธรรม และ 5. การทำให้เกิดการนำไปใช้ประโยชน์ในเชิงนโยบายและตอบโจทย์สถานการณ์ที่สำคัญของสังคม

กระบวนการเหล่านี้ได้รับการขับเคลื่อน ผลักดัน ส่งผ่านองค์ความรู้เหล่านั้นให้แก่กลุ่มต่างๆ คือ 1. กลุ่มที่รับประโยชน์จากองค์ความรู้ (beneficiary) ในการนำความรู้ทางด้านมานุษยวิทยาไปใช้ และ 2. กลุ่มเครือข่าย/โครงข่ายต่างๆ (network) ของหน่วยงานภาครัฐ หน่วยงานภาคเอกชน หรือหน่วยงานระหว่างประเทศ ซึ่งได้แก่นักวิชาการ นักวิจัย ผู้ชำนาญการเฉพาะทาง และกลุ่มผู้นำทางความคิด

ในด้านการดำเนินการกับเครือข่ายชุมชนท้องถิ่น มีการร่วมมือกับภาคส่วนต่างๆ ทั้งด้านวิชาการ ด้านท้องถิ่น ผู้นำชุมชน หน่วยงานด้านสื่อ หน่วยงานภาครัฐ ผลักดันขับเคลื่อน เพื่อนำข้อมูล องค์ความรู้มาใช้ในการขับเคลื่อนการเปลี่ยนแปลงของสังคม โดยร่วมมือกับกลุ่มผู้กำหนดนโยบาย เช่น กระทรวงวัฒนธรรม กรมศิลปากร สำนักงานสภาพัฒนาการเศรษฐกิจและสังคมแห่งชาติ และสถาบันรับรองคุณภาพสถานพยาบาล โดยหน่วยงานดังกล่าวจะมุ่งเน้นการสนับสนุนร่างกฎหมายคุ้มครองสิทธิและส่งเสริมวิถีชีวิตกลุ่มชาติพันธุ์ ร่วมขับเคลื่อนแนวนโยบายฟื้นฟูวิถีชีวิตของกลุ่มชาติพันธุ์ จัดทำแผนงาน นโยบายประเทศ ยุทธศาสตร์ด้านความมั่นคงมุ่งวางรากฐานทางความคิดให้คนไทยเห็นคุณค่าของความหลากหลาย มีทักษะชีวิตที่จะดำรงอยู่ในสังคมที่มีความแตกต่างอย่างเท่าทัน ทัศนคติทางวัฒนธรรม รวมถึงสร้างกรอบการทำความร่วมมือและการพัฒนากรอบแนวคิดการทำวิจัยเชิงคุณภาพ ประเด็นทางมิติจิตวิญญาณเกี่ยวกับการแพทย์หรือ าระบบสุขภาพ เป็นต้น และกลุ่มที่ทำการปฏิบัติการ เช่น กรมส่งเสริมวัฒนธรรม กระทรวงมหาดไทย กระทรวงศึกษาธิการ กรมการส่งเสริมการปกครองส่วนท้องถิ่น สำนักงานวัฒนธรรมจังหวัด และกรมป่าไม้ รวมทั้งหน่วยงานระหว่างประเทศ เช่น UNESCO UNDP มีการสนับสนุนพัฒนา ประสานเชื่อมโยง กำกับ ดูแล กำหนดแผนงาน มาตรการและนโยบาย สร้างเครือข่ายและขับเคลื่อนการนำองค์ความรู้ไปใช้ในการเปลี่ยนแปลง บูรณาการการทำงานกับองค์กรปกครองส่วนท้องถิ่น โดยเฉพาะการทำงานกับองค์การบริหารส่วนตำบลในฐานะที่เป็นหน่วยงานระดับท้องถิ่นที่มีศักยภาพสร้างกระบวนการมีส่วนร่วมในการพัฒนาร่วมกับชุมชนท้องถิ่น เป็นต้น

ดิด้า